



URZĄD PATENTOWY
RZECZYPOSPOLITEJ POLSKIEJ

37/2025

BIULETYN

Urzędu Patentowego

WYNAŁAZKI
I WZORY UŻYTKOWE



Urząd Patentowy RP – na podstawie art. 43 ust. 1, art. 100 oraz art. 233¹ ustawy z dnia 30 czerwca 2000 r. Prawo własności przemysłowej (Dz. U. z 2013 r. poz. 1410 z późniejszymi zmianami) oraz rozporządzenia Prezesa Rady Ministrów wydanego na podstawie art. 93 oraz art. 101 ust. 2 powołanej ustawy – dokonuje ogłoszenia w „Biuletynie Urzędu Patentowego” o zgłoszonych wynalazkach, wzorach użytkowych.

Ogłoszenia o zgłoszeniach wynalazków i wzorów użytkowych publikowane w Biuletynie podane są w układzie klasowym według Międzynarodowej Klasyfikacji Patentowej i zawierają:

- symbol Międzynarodowej Klasyfikacji Patentowej,
- numer zgłoszenia wynalazku lub wzoru użytkowego,
- datę zgłoszenia wynalazku lub wzoru użytkowego,
- datę i kraj uprzedniego pierwszeństwa oraz numer zgłoszenia lub oznaczenie wystawy,
- nazwisko i imię lub nazwę zgłaszającego,
- miejsce zamieszkania lub siedzibę oraz kraj zgłaszającego,
- nazwisko i imię wynalazcy,
- tytuł wynalazku lub wzoru użytkowego,
- skrót opisu, w razie potrzeby z figurą rysunku,
- liczbę zastrzeżeń,
- daty wprowadzenia zmian zastrzeżeń, jeśli miały miejsce.

W Biuletynie ogłasza się również informacje o międzynarodowych zgłoszeniach wynalazków i wzorów użytkowych, w zakresie których podjęto postępowanie przed Urzędem Patentowym RP działającym jako urząd wyznaczony lub wybrany oraz informacje o złożeniu tłumaczenia na język polski zastrzeżeń patentowych europejskiego zgłoszenia patentowego.

Po wykazie ogłoszeń o zgłoszeniach podaje się wykazy zgłoszeń wynalazków i wzorów użytkowych opublikowanych w danym numerze w układzie numerowym.

* * *

Od dnia ogłoszenia o zgłoszeniu wynalazku i wzoru użytkowego osoby trzecie mogą:

- 1) zapoznać się ze wskazanym opisem zgłoszeniowym wynalazku lub wzoru użytkowego, zawierającym opis, zastrzeżenia patentowe lub ochronne i rysunki oraz sporządzać z nich odpisy;
- 2) do czasu wydania decyzji w sprawie udzielenia patentu (prawa ochronnego) – zgłaszać do Urzędu Patentowego uwagi co do istnienia okoliczności uniemożliwiających jego udzielenie.

Informuje się, że kopie opisu zgłoszeniowego wynalazku lub wzoru użytkowego można zamawiać w Urzędzie Patentowym, przy czym w zamówieniu należy podać przynajmniej numer zgłoszenia. Celowe jest podanie innych danych identyfikacyjnych zamawianego materiału np. tytułu wynalazku lub wzoru użytkowego.

SPIS TREŚCI

OGŁOSZENIA O ZGŁOSZONYCH W URZĘDZIE PATENTOWYM WYNALAZKACH I WZORACH UŻYTKOWYCH

I. WYNALAZKI

DZIAŁ A Podstawowe potrzeby ludzkie	5
DZIAŁ B Różne procesy przemysłowe; transport.....	7
DZIAŁ C Chemia i metalurgia.....	11
DZIAŁ E Budownictwo; górnictwo; konstrukcje zespolone.....	15
DZIAŁ F Mechanika; oświetlenie; ogrzewanie; uzbrojenie; technika minerska	17
DZIAŁ G Fizyka.....	22
DZIAŁ H Elektrotechnika.....	23

II. WZORY UŻYTKOWE

DZIAŁ A Podstawowe potrzeby ludzkie	25
DZIAŁ B Różne procesy przemysłowe; transport.....	26
DZIAŁ C Chemia i metalurgia.....	27
DZIAŁ E Budownictwo; górnictwo; konstrukcje zespolone.....	28

III. WYKAZY

Wykaz numerowy wynalazków zgłoszonych w trybie krajowym	30
Wykaz numerowy wzorów użytkowych zgłoszonych w trybie krajowym.....	30
Wykaz zgłoszeń międzynarodowych (PCT), które weszły w fazę krajową.....	31
Informacje dotyczące zgłoszeń wynalazków i wzorów użytkowych, o których ogłoszenie ukazało się poprzednio w biuletynach Urzędu Patentowego.....	31
Wnioski o udzielenie prawa ochronnego na wzór użytkowy zgłoszony uprzednio jako wynalazek.....	31

BIULETYN

Urzędu Patentowego

WYNAŁAZKI I WZORY UŻYTKOWE

Warszawa, dnia 15 września 2025 r.

Nr 37

OGŁOSZENIA O ZGŁOSZONYCH W URZĘDZIE PATENTOWYM WYNAŁAZKACH I WZORACH UŻYTKOWYCH

Cyfrowe kody identyfikujące (wg normy WIPO ST. 9), które poprzedzają informacje o zgłoszonych do opatentowania wynalazkach oraz zgłoszonych do uzyskania prawa ochronnego wzorach użytkowych, mają następujące znaczenie:

- (21) – numer zgłoszenia wynalazku lub wzoru użytkowego
- (22) – data zgłoszenia wynalazku lub wzoru użytkowego
- (23) – dane dotyczące pierwszeństwa z wystawy (data i oznaczenie wystawy)
- (31) – numer zgłoszenia priorytetowego
- (32) – data zgłoszenia priorytetowego (data pierwszeństwa)
- (33) – kraj, w którym dokonano zgłoszenia priorytetowego (kod kraju)*
- (51) – symbol Międzynarodowej Klasyfikacji Patentowej
- (54) – tytuł wynalazku lub wzoru użytkowego
- (57) – skrót opisu w razie potrzeby z figurą rysunku
- (61) – nr zgłoszenia głównego
- (71) – nazwisko i imię lub nazwa zgłaszającego, a także miejsce zamieszkania lub siedziba oraz kraj zgłaszającego (kod kraju)*
- (72) – nazwisko i imię twórcy (ów) wynalazku lub wzoru użytkowego
- (86) – data i numer zgłoszenia międzynarodowego
- (87) – data i numer publikacji zgłoszenia międzynarodowego
- (96) – data i numer zgłoszenia europejskiego
- (97) – data i numer publikacji europejskiego zgłoszenia (lub europejskiego patentu jeżeli został udzielony)

Przed cyfrowym kodem identyfikującym (21), umieszczone są następujące literowo-cyfrowe kody rodzaju dokumentu (wg normy WIPO ST. 16):

- A1 – ogłoszenie o zgłoszeniu wynalazku
- A3 – ogłoszenie o zgłoszeniu wynalazku (na patent dodatkowy)
- U1 – ogłoszenie o zgłoszeniu wzoru użytkowego

*) nie podaje się kodu PL



I. WYNAŁAZKI

DZIAŁ A

PODSTAWOWE POTRZEBY LUDZKIE

A1 (21) 447902 (22) 2024 03 11

(51) A01B 59/043 (2006.01)
A01B 59/06 (2006.01)

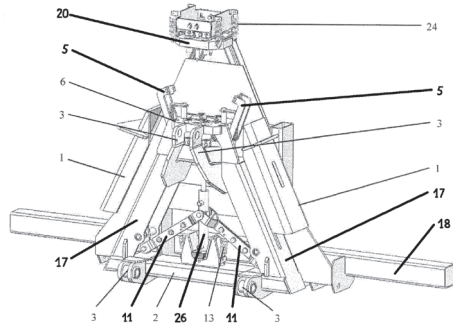
(71) SIEĆ BADAWCZA ŁUKASIEWICZ -
POZNAŃSKI INSTYTUT TECHNOLOGICZNY, Poznań

(72) ROGACKI ROMAN; SZCZEPANIAK MARCIN;
SZYCHTA MAREK; WOJCIECHOWSKI JACEK;
SZULC TOMASZ; SZYMCZYK SEBASTIAN;
MARCHWICKI PATRYK

(54) Zestaw do łączenia ciągnika z narzędziem,
szczególnie rolniczym, zwłaszcza do prac polowych

(57) Przedmiotem zgłoszenia jest zestaw do łączenia ciągnika z narzędziem, szczególnie rolniczym, zwłaszcza do prac polowych, mający zastosowanie do szybkiego łączenia ciągnika rolniczego z maszyną - narzędziem do prac polowych. Zestaw charakteryzuje się tym, że zespół łączeniowy usytuowany na ciągniku stanowi osadzony w ramie (17) ze szczelinami na płytce blokującej, mechanizm zapadkowy, mający siłownik hydrauliczny z jarzmem (26), do którego zamocowane są dwa cięgiła (11), osadzone z jednego krańca na jarzmie (26) siłownika, a z drugiego krańca do blokownika, zaś w strefie szczytowej ma płytę ruchomą z łącznikami mediów oraz blokowniki szybkozłączca (5), natomiast zestaw łączeniowy usytuowany na narzędziu stanowi rama (17), osadzona na ramie nośnej (18) narzędzia, będąca dwiema prowadnicami zewnętrznymi, korzystnie o zarysie ceownika, mająca w strefie szczytowej płytę (20) z wtykami przyłączeniowymi, przy czym płyta (20) osadzona jest na sprężynach i osadzonych w gniazdach trzpieni prowadzących, poza tym prowadnice ramy (17) mają szczeliny blokujące.

(3 zastrzeżenia)



A1 (21) 448008 (22) 2024 03 13

(51) A23K 10/20 (2016.01)
A23K 10/30 (2016.01)
A23K 20/158 (2016.01)
A23K 20/174 (2016.01)
A23K 20/142 (2016.01)
A23K 20/163 (2016.01)
A23K 20/20 (2016.01)
A23K 50/42 (2016.01)

(71) PYTEL JAKUB BRAWO SPÓŁKA CYWILNA, Jordanów;
PYTEL KATARZYNA BRAWO SPÓŁKA CYWILNA,
Jordanów
(72) PYTEL KATARZYNA

(54) Funkcjonalna sucha karma dla psów

(57) Przedmiotem zgłoszenia jest funkcjonalna karma dla psów zmniejszająca ryzyko kardiomiopatii rozstrzeniowej u psów według wynalazku, która charakteryzuje się tym, że ma postać karmy suchej, która zawiera: 1) 40% wagowych mączki mięsnej o zawartości 57% białka; 2) 10% wagowych podrobów i/lub nerki wieprzowej; 3) 10% wagowych pulpy z larw owadów (HiproPulp); 4) 10% wagowych mączki mięsno-kostnej o zawartości 50% białka; 5) 20% wagowych kukurydzy; 6) 4% wagowe izolatu sojowego; 7) 0,5% wagowego włókna buraczanego; 8) 2% wagowe wytlóków z jabłek; 9) 1,2% wagowego oleju z łososia; 10) 0,8% wagowego oleju rzepakowego; 11) 0,25% wagowego soli; A ponadto dopełniają ją dodatki funkcjonalne: 1) Chondroityna w ilości 1 g/kg; 2) Glukozamina w ilości 1,5 g/kg; 3) Octan tokoferolu w ilości 5 mg/kg; 4) Tauryna w ilości 500 mg/kg; 5) Beta-glukan owsiany min. 30% w ilości 500 mg/kg oraz mieszanka paszowa uzupełniająca - bogata w witaminy i minerały tj. witamina D3, witamina A, żelazo.

(1 zastrzeżenie)

A1 (21) 447975 (22) 2024 03 08

(51) A23L 15/00 (2016.01)
A23J 3/14 (2006.01)
A23L 29/212 (2016.01)
A23L 29/262 (2016.01)
A23L 29/238 (2016.01)
A23L 29/256 (2016.01)
A23L 31/10 (2016.01)

(71) STAROWICZ WOJCIECH, Pogorzycze
(72) STAROWICZ WOJCIECH

(54) Zamiennik jaja kurzego niezawierający składników pochodzenia zwierzęcego

(57) Przedmiotem wynalazku jest zamiennik jaja kurzego niezawierający składników pochodzenia zwierzęcego (odpowiedni dla osób na diecie wegańskiej) do stosowania w produktach spożywczych, Celem wynalazku jest przedstawienie składu i proporcji suchej kompozycji składników, przeznaczonej do mieszania (rozrabiania) z wodą, pozwalającej na uzyskanie stałych właściwości organoleptycznych oraz odwzorowania większości własności fizycznych i chemicznych jaja kurzego. Zamiennik jaja kurzego niezawierający składników pochodzenia zwierzęcego występuje w stanie suchego proszku składającego się z hydrofilowych polimerów w postaci polisacharydów lub pochodnych do polisacharydów substancji (od 6% do 10% wagowych suchej kompozycji), białka roślinnego (od 8% do 15% wagowych suchej kompozycji), drożdży nieaktywnych (4% wagowych suchej kompozycji), gumy guar (3,5% wagowych suchej kompozycji), skrobi z tapioki (od 70% do 78,5% wagowych suchej kompozycji), a w innej wersji wynalazku z karagenu (od 3% do 5% suchej kompozycji), białka roślinnego (od 8% do 15% wagowych suchej kompozycji), drożdży nieaktywnych (4% wagowych suchej kompozycji), gumy guar (3,5% wagowych suchej kompozycji), skrobi z tapioki (od 72,5% do 80% wagowych suchej kompozycji), i przed zastosowaniem podlega rozrobieniu z wodą w stosunku 10% proszku do 90% wody.

(8 zastrzeżeń)

A1 (21) **447965** (22) 2024 03 08

(51) **A24C 5/18** (2006.01)

A24C 5/32 (2006.01)

B31F 1/18 (2006.01)

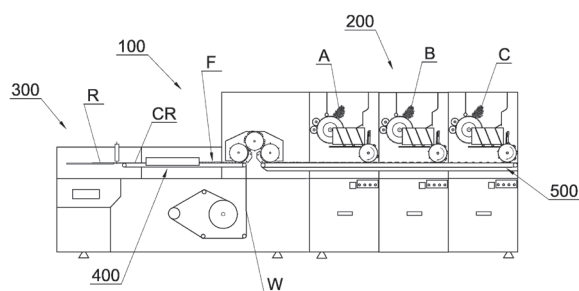
(71) INTERNATIONAL TOBACCO MACHINERY POLAND
SPÓŁKA Z OGRANICZONĄ ODPOWIEDZIALNOŚCIĄ,
Radom

(72) GRUSZKA PAWEŁ; REJMER ŁUKASZ

(54) **Maszyna do wytwarzania sztabek przemysłu tytoniowego, skrobak i sposób usuwania osadu z taśmy transportowej**

(57) Przedmiotem zgłoszenia jest maszyna do wytwarzania sztabek przemysłu tytoniowego, skrobak i sposób usuwania osadu z taśmy transportowej. Przedmiotem zgłoszenia jest maszyna do wytwarzania sztabek (R) przemysłu tytoniowego zawierająca mechanizm czyszczący zawierający korpus, skrobak posiadający krawędź skrobiącą, taśmę transportową (402) przewijającą się po rolce. Maszyna charakteryzuje się tym, że mechanizm czyszczący ma powierzchnię podporową dostosowaną do opierania się o powierzchnię referencyjną, a ponadto mechanizm czyszczący jest dostosowany tak, że gdy powierzchnia podporowa opiera się o powierzchnię referencyjną na linii podparcia, między krawędzią skrobiącą a powierzchnią taśmy transportowej zachowana jest odległość robocza (d).

(13 zastrzeżeń)



A1 (21) **448015** (22) 2024 03 14

(51) **A61B 5/389** (2021.01)

(71) POLITECHNIKA POZNAŃSKA, Poznań

(72) WIECZOREK BARTOSZ; WARGUŁA ŁUKASZ

(54) **Sposób rozmieszczania elektrod EMG na kończynie górnej podczas długoterminowych badań**

(57) Przedmiotem zgłoszenia jest sposób powtarzalnego rozmieszczania elektrod EMG na kończynie górnej podczas długoterminowych badań z wykorzystaniem wydruku 3D.

(2 zastrzeżenia)

A1 (21) **448033** (22) 2024 03 14

(51) **A61H 1/02** (2006.01)

(71) MUSKAŁA PAWEŁ

PAWEŁ MUSKAŁA – FIZJO EQUIPMENT –
TERAPIA RUCHOWA, Czermno

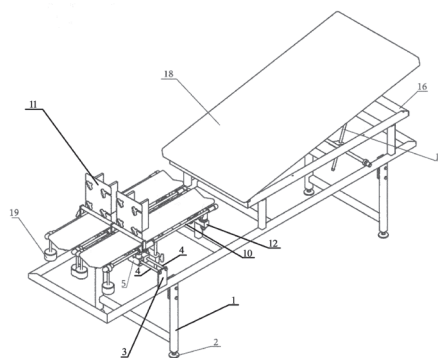
(72) MUSKAŁA PAWEŁ MARIA

(54) **Urządzenie do ćwiczeń stawów biodrowych**

(57) Urządzenie do ćwiczeń stawów biodrowych, zawierające ramę o zarysie prostokąta utworzoną zasadniczo z profili zamkniętych, wyposażoną w ruchome fragmenty podparcia pleców pacjenta, charakteryzuje się tym, że do ramy (1) zamocowane jest uchylne podparcie pleców pacjenta, natomiast podparcie dolnych kończyn stanowią dwie niezależnie działające podstawy, przy czym każda z podstaw zamocowana jest obrotowo i uchylnie do ramy poprzez wsporniki (3) i trzpienie blokujące, przy czym we wspornikach (3) osadzone są prowadnice (4), na których suwliwie osadzone są podparcia trzpieni, z którymi zespolone są podparcia kończyn dolnych. Korzystnie, wzdłuż podparć kończyn dolnych zainstalowane są pro-

wadnice (10), na których zainstalowane są podparcia stóp (11), natomiast w pobliżu zakończenia podstaw podparć kończyn dolnych są wsporniki (12) zespolone przesuwnie z trzpieniami (13), przechodzącymi przez otwory elementu konstrukcyjnego ramy (1).

(5 zastrzeżeń)



A1 (21) **451302** (22) 2025 02 25

(51) **A61K 9/14** (2006.01)

A61K 31/192 (2006.01)

C07C 59/64 (2006.01)

C07C 51/43 (2006.01)

(71) UNIWERSYTET MEDYCZNY

IM. KAROLA MARCINKOWSKIEGO W POZNANIU,
Poznań; PIKRALIDA SPÓŁKA Z OGRANICZONĄ
ODPOWIEDZIALNOŚCIĄ, Poznań

(72) CIELECKA-PIONTEK JUDYTA; SIP SZYMON;
STASIŁOWICZ-KRZEMIEN ANNA

(54) **Stabilna forma amorficzna naproksenu z poliwinylpirolidonom oraz sposób jej otrzymywania**

(57) Przedmiotem zgłoszenia jest stabilna forma amorficzna naproksenu z poliwinylpirolidonom charakteryzująca się tym, że realizuje się go w następujących etapach: naproksen miesza się z poliwinylpirolidonom; uzyskaną mieszaninę homogenizuje się; uzyskaną masę poddaje się amorfizacji CO₂ w stanie nadkrytycznym; uzyskaną mieszaninę końcową homogenizuje się. Zgłoszenie dotyczy również stabilnej formy amorficznej naproksenu z poliwinylpirolidonom.

(6 zastrzeżeń)

A1 (21) **450986** (22) 2025 01 18

(51) **A61L 27/10** (2006.01)

C04B 35/48 (2006.01)

B22C 3/00 (2006.01)

(71) POLITECHNIKA CZĘSTOCHOWSKA, Częstochowa

(72) STRADOMSKI GRZĘGORZ; NADOLSKI MACIEJ;
SZAREK ARKADIUSZ

(54) **Sposób wykonania materiału z osnową z ceramiki cyrkonowej oraz części bioaktywnej w postaci niejonowych pierwiastków z grupy platynowców**

(57) Przedmiotem zgłoszenia jest sposób wykonania materiału z osnową z ceramiki cyrkonowej oraz części bioaktywnej w postaci niejonowych pierwiastków z grupy platynowców o działaniu bioaktywnym przeznaczonej do systemów precyzyjnego kształtowania opartych na technologiach CAD/CAM w postaci przesynteryzowanej do zastosowań medycznych i okołomedycznych. Sposób wykonania materiału z osnową z ceramiki cyrkonowej oraz części bioaktywnej w postaci niejonowych pierwiastków z grupy platynowców charakteryzuje się tym, że obejmuje etapy: a) mieszania ręcznego lub maszynowego ceramiki cyrkonowej i koloidu platynowców w zakresie udziałowym od 1:1 do 1:5 części wagowych; b) wypełnienia matrycę uzyskaną gęstwą; c) suszenia w czasie od 1

do 1440 minut do uzyskania masy o wilgotności < 20% w temperaturze > 20°C; d) prasowania o nacisku > 20 MPa.

(5 zastrzeżeń)

A1 (21) **450987** (22) 2025 01 18

(51) **A61L 27/10** (2006.01)
C04B 35/48 (2006.01)
B22C 3/00 (2006.01)

(71) POLITECHNIKA CZĘSTOCHOWSKA, Częstochowa
(72) STRADOMSKI GRZEGORZ; NADOLSKI MACIEJ;
SZAREK ARKADIUSZ

(54) **Sposób wytworzenia i/lub formowania wyrobów z materiału z osnową z ceramiki cyrkonowej**

(57) Przedmiotem zgłoszenia jest sposób wytworzenia materiału z osnową z ceramiki cyrkonowej i częścią bioaktywną w postaci niejonowych pierwiastków z grupy platynowców oraz sposób formowania wyrobów z wytworzonej ceramiki. Sposób wytworzenia i/lub formowania wyrobów z materiału z osnową z ceramiki cyrkonowej znamienne tym, że obejmuje etapy: miesza się ręcznie lub maszynowo składniki ciekłe, zol krzemionkowy i koloid platynowców w zakresie udziałowym zol krzemionkowy : koloid platynowców od 1:1 do 1:5 części wagowych; wprowadza się składnik ceramiki cyrkonowej do suspensji ciekłej zolu i koloidu o wskazanym udziale masowym od 1:1,2 do 1:3,5 cz. wag. i miesza się ręcznie lub maszynowo korzystnie w warunkach ciśnienia < 700 mmHg; wypełnia się matrycę uzyskaną gęstwą; suszy się w czasie od 1 do 1440 minut do uzyskania suchej masy w temperaturze > 20°C; synteryzuje się w zakresie temperatury od 1400° do 1850°C w czasie od 10 do 300 minut. Przedmiotem zgłoszenia jest też wyrób z materiału z osnową ceramiki cyrkonowej wytworzony powyższym sposobem, który charakteryzuje się tym, że ma skład materiałowy w zakresie zol krzemionkowy : koloid platynowców od 1:1 do 1:5 części wagowych.

(5 zastrzeżeń)

A1 (21) **450504** (22) 2023 05 30

(51) **A62C 3/16** (2006.01)
A62C 35/10 (2006.01)
A62C 37/14 (2006.01)
H01H 37/76 (2006.01)
H01H 85/02 (2006.01)
H01H 85/20 (2006.01)
H02H 5/04 (2006.01)

(31) PV 2022-246 (32) 2022 06 08 (33) CZ

(86) 2023 05 30 PCT/CZ2023/000020

(87) 2023 12 14 WO23/237138

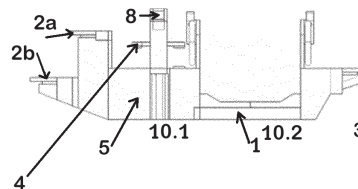
(71) MEGELLAN, SE, Praga, CZ
(72) DUDA MAREK, CZ; RONČÁK PETER, CZ

(54) **Urządzenie pasywne chroniące skrzynkę przyłączeniową dostarczającą energię elektryczną niskiego napięcia do budynku przed niepożądanym wzrostem temperatury lub możliwym zapłonem**

(57) Urządzenie pasywne chroniące skrzynkę przyłączeniową zasilania elektrycznego niskiego napięcia do budynku przed niepożądaną podwyższoną temperaturą lub zapłonem płomienia, zawiera zbiornik (5) ze środkiem gaśniczym, tłok, który umieszczony jest w otworze w górnej części zbiornika (5) i jest zanurzony w zbiorniku (5), przy czym część tłoka stanowi uszczelkę uszczelniającą środek gaśniczy w zbiorniku (5) środka gaśniczego, a do górnej części tłoka przymocowany jest styk rozwierny (4), który jest wykonany z materiału przewodzącego prąd elektryczny i dalej do górnego końca tłoka przymocowany jest bezpiecznik termiczny, a nad bezpiecznikiem termicznym jest umieszczona rama ochronna (8) trwale połączona z pojemnikiem, przy czym urządzenie pasywne chroniące skrzynkę przyłączeniową umieszczone jest w pierwszej części (10.1) pojemnika, a w drugiej części (10.2) pojemnika w podstawie (1) umieszczony jest bezpiecznik w celu ochrony przeciw-

zwarciowej i przeciążeniowej obwodów elektrycznych w budynku, przy czym pierwsza część (10.1) pojemnika i druga część (10.2) pojemnika tworzą jedną zwartą całość, natomiast na końcu pierwszej części (10.1) pojemnika jest co najmniej jeden styk wejściowy (2a) i co najmniej jeden styk rozgałęźny (2b), a na końcu drugiej części (10.2) pojemnika znajduje się styk wyjściowy (3).

(3 zastrzeżenia)



A1 (21) **449758** (22) 2024 09 10

(51) **A63B 9/00** (2006.01)
A63G 31/00 (2006.01)
E04F 13/00 (2006.01)

(71) ČMAKOWSKI MACIEJ, Góry
(72) ČMAKOWSKI MACIEJ

(54) **Materiałowe ściany domku pod podłogą placu zabaw**

(57) Przedmiotem zgłoszenia jest sposób zagospodarowania przestrzeni pod podłogą placu zabaw domkiem, którego ściany są wykonane z materiału tekstylnego i na trwale przymocowane do konstrukcji placu zabaw.

(1 zastrzeżenie)

DZIAŁ B

RÓŻNE PROCESY PRZEMYSŁOWE; TRANSPORT

A1 (21) **448522** (22) 2024 05 10

(51) **B01D 53/14** (2006.01)
B01D 53/32 (2006.01)
B01D 53/56 (2006.01)
B01D 53/75 (2006.01)
B01D 53/78 (2006.01)

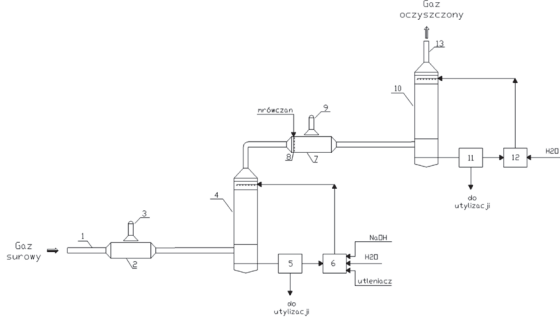
(71) INSTYTUT CHEMII I TECHNIKI JĄDROWEJ, Warszawa
(72) PAWELEC ANDRZEJ; CHMIELEWSKI ANDRZEJ

(54) **Sposób ograniczenia emisji gazów cieplarnianych powstających w wyniku spalania paliw kopalnych w szczególności w silnikach Diesla zamontowanych na jednostkach transportu morskiego**

(57) Przedmiotem zgłoszenia jest przedstawiony na rysunku sposób oczyszczania gazów odlotowych emitowanych przez okrętowe silniki Diesla, polegający na napromieniowaniu gazów wiązką elektronów z akceleratorów w reaktorze i skierowaniu ich do skrubera, gdzie absorbuje się zanieczyszczenia w wodzie procesowej, charakteryzuje się tym, że stosuje się dwustopniowy układ oczyszczania, przy czym w pierwszym stopniu usuwa się kwaśne zanieczyszczenia nieorganiczne, zaś w drugim stopniu gazy napromieniowane są wiązką elektronów w reaktorze w obecności wodnego roztworu mrówczanu, a następnie absorbowane w wo-

dzie, co powoduje zmniejszenie emisji ditlenku węgla w porównaniu z układem jednostopniowym. Produktem procesu jest roztwór użytecznych szczawianów disodowego lub dipotasowego. W pierwszym przypadku, w miarę potrzeb, roztwór poprocesowy, może być na morzu otwartym odprowadzany do akwenu, który jest naturalnym zasobnikiem związków węglowo – sodowych. Przez zastosowanie oczyszczania dwustopniowego z rozpylaniem mrowczanu w reaktorze drugiego stopnia pozwala na obniżenie emisji ditlenku węgla, co nie było możliwe w przypadku oczyszczania jednostopniowego.

(6 zastrzeżeń)



A1 (21) 451202 (22) 2025 02 13

- (51) **B01L 3/00** (2006.01)
G01N 33/53 (2006.01)
G01N 33/74 (2006.01)
G01N 33/76 (2006.01)
G01N 33/543 (2006.01)
G01N 33/549 (2006.01)

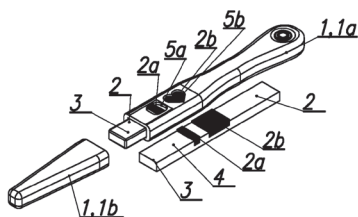
(71) GUTOWSKA KAROLINA, Gdańsk

(72) GUTOWSKA KAROLINA

(54) **Test ciężowy**

(57) Przedmiotem zgłoszenia jest test ciężowy, który charakteryzuje się tym, że na jednej z jego powierzchni obudowy testowej są co najmniej dwa otwory, przy czym pierwszy otwór (5a) ma kształt prostokąta w przekroju wzdłużnym, zaś drugi otwór (5b) ma kształt serca w przekroju wzdłużnym, a ponadto pasek testowy (2) w obudowie testowej zamocowany jest tak, że jego strefa kontrolna (2a) jest pod pierwszym otworem (5a), zaś jego strefa testowa (2b) jest pod drugim otworem (5b).

(8 zastrzeżeń)



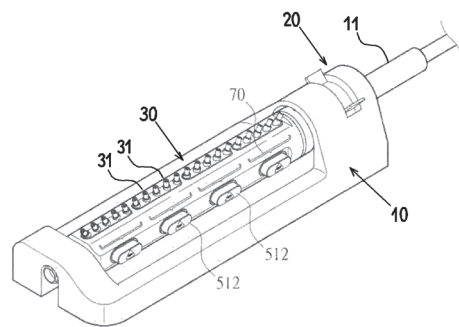
A1 (21) 447988 (22) 2024 03 12

- (51) **B05B 3/04** (2006.01)
A01G 25/02 (2006.01)
- (71) AQUALEAN MANUFACTURING ASSOCIATES CO., LTD., Taipei City, TW
(72) YU PIN-HSIEN, TW; CHEN KAI-YUAN, TW
- (54) **Zrascacz z regulacją przepływu wody w wielu segmentach**

(57) Przedmiotem zgłoszenia jest zrascacz z regulacją przepływu wody w wielu segmentach, charakteryzujący się tym, że ma podstawę (10) z wlotem (11) strumienia wody, element (20) regulujący zakres ruchu wahadłowego usytuowany na wlocie (11), służący

do wytwarzania ruchu wahadłowego przy użyciu strumienia wody; rurę (30) rozpylającą wodę połączoną na jednym końcu z elementem (20) regulującym zakres ruchu wahadłowego i przezeń napędzaną, oraz mającą wiele dysz (31) rozmieszczonych wzdłuż jej kierunku przebiegu; wiele tworzących segmenty komór (40) doprowadzających wodę, rozmieszczonych wzdłuż kierunku przebiegu rury (30) rozpylającej wodę, z których każda ma gniazdo doprowadzające wodę tworzące połączenie z wieloma sąsiednimi dyszami (31), i przy czym każda komora odpowiednio tworzy ścieżkę prowadzenia w układzie prostopadłym; oraz każdej ścieżce prowadzenia danej tworzącej segment komory doprowadzającej wodę zamontowany jest przełącznik sterujący segmentem, z których każdy ma przycisk, uszczelkę i sekcję przepływu wody, i przy czym każdy przełącznik podczas użytkowania może znajdować się w położeniu otwartym lub zamkniętym, ustanawiając w położeniu otwartym stan rozpylania wody z sekcją przepływu wody wyrównaną z gniazdem doprowadzającym wodę i ustanawiając w położeniu zamkniętym dla wody z uszczelką wyrównaną z gniazdem doprowadzającym wodę.

(7 zastrzeżeń)



A1 (21) 450566 (22) 2023 07 18

- (51) **B08B 5/02** (2006.01)
G02B 27/00 (2006.01)
G02C 13/00 (2006.01)

(31) 10-2023-0070950 (32) 2023 06 01 (33) KR

(86) 2023 07 18 PCT/KR2023/010244

(87) 2024 12 05 WO24/248224

(71) EO System CO.,LTD, Incheon, KR

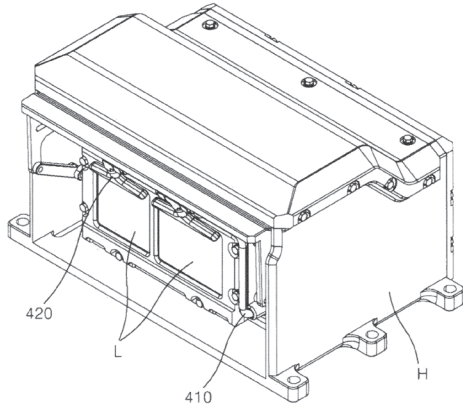
(72) MAENG GYEONG HO, KR; JEONG WOO CHEOL, KR

(54) **Urządzenie do wydmuchiwania powietrza do ochrony soczewek**

(57) Przedmiotem zgłoszenia jest przedstawione na rysunku urządzenie do wydmuchiwania powietrza do ochrony soczewek. Urządzenie zawiera jednostkę zasilającą, która zawiera źródło zasilania i przekładnię napędową przeznaczoną do obracania przez źródło zasilania, jednostkę napędową, która zawiera koło zębate napędzane, które jest sprzężone z przekładnią napędową, wał napędowy, do którego przymocowane jest koło zębate napędzane, krzywkę, która jest zamocowana do wału napędowego, element obrotowy w kształcie krzywki, który jest zamocowany do wału napędowego i obraca się mimośrodowo oraz ogniwo łączące, które jest zamocowane do dystalnej części końcowej elementu obrotowego i obraca się mimośrodowo, jednostkę doprowadzającą powietrze, która zawiera wał otwierający/zamykający, który porusza się liniowo ruchem posuwisto-zwrotnym poprzez mimośrodowe obracanie się krzywki, łożysko, które jest zapewnione po jednej stronie wału otwierającego/zamykającego i styka się z powierzchnią krzywki, element otwierający/zamykający na drugim końcu wału otwierającego/zamykającego, element sprężysty, który jest umieszczony na wale otwierającym/zamykającym i zapewnia siłę sprężystą w kierunku krzywki tak, że łożysko stale styka się z krzywką, blok doprowadzający powietrze, który jest uformowany z gniazdem wlotowym, które jest otwierane/zamykane przez ruch posuwisto-zwrotny elementu otwierającego/zamykającego, przez który przepływa powietrze zewnętrzne, i gniazdem wylotowym, przez które powietrze jest odprowadzane, i cylinder, który zawiera kor-

pus, do którego wprowadzane jest powietrze odprowadzane przez gniazdo wylotowe, tłok, który jest umieszczony w korpusie, pręt, który jest sprężony z tłokiem na jednej jego końcowej części i jest sprężony z ogniwem łączącym na drugiej jego końcowej części tak, że tłok porusza się ruchem posuwisto-zwrotnym wzdłuż pręta, i jednostkę dyszową, która zawiera rurę prowadzącą, która jest połączona z cylindrem na jednej jego końcowej części i jest zasilana sprężonym powietrzem z cylindra, i element wydmuchowy sprężony z drugą stroną rury prowadzącej w celu wydmuchiwania sprężonego powietrza na soczewkę.

(4 zastrzeżenia)



A1 (21) 448003 (22) 2024 03 14

- (51) B29B 17/00 (2006.01)
- B29B 17/04 (2006.01)
- C08J 11/06 (2006.01)
- B09B 3/30 (2022.01)
- B09B 3/40 (2022.01)
- B29B 9/00 (2006.01)
- B29C 48/14 (2019.01)
- C04B 18/20 (2006.01)

- (71) POLITECHNIKA BIAŁOSTOCKA, Białystok
- (72) BUJNAROWSKI KEVIN; GRYGO ROBERT; PRUSIEL JOLANTA ANNA

(54) Sposób wytwarzania kruszywa lekkiego

(57) Sposób wytwarzania kruszywa lekkiego, w którym nieoczyszczone odpady z recyklingu tworzywa sztucznego PET rozdrabnia się i suszy, a następnie przetwarza w wylączarce, po czym rozdrabnia się je, chłodzi i przesiewa do uzyskania żądanej frakcji kruszywa.

(2 zastrzeżenia)

Data wprowadzenia zmiany zastrzeżeń: 2024 11 29

A1 (21) 451572 (22) 2022 04 14

- (51) B32B 27/32 (2006.01)
- B32B 27/08 (2006.01)
- B65D 75/38 (2006.01)
- B65D 71/08 (2006.01)
- B29C 43/30 (2006.01)

- (31) 2105310.3 (32) 2021 04 14 (33) GB
- 2111513.4 2021 08 11 GB

- (96) 2022.04.14 EP 25156711.1
- (97) 2022.10.20 Europejski Biuletyn Patentowy - 2022/42

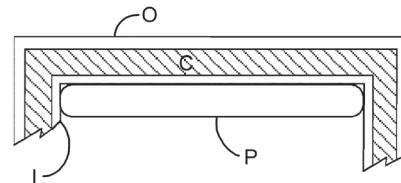
- (71) INNOVIA FILMS LIMITED, Wigton, GB
- (72) SINGH SHALENDRA, GB; LEWUCHA CEZARY, GB

(54) Folia opakowaniowa typu naked collation

(57) Przedmiotem zgłoszenia jest folia typu „naked collation”, która obejmuje warstwę rdzeniową (C), wewnętrzną warstwę zgrzewalną (I) z materiału poliolefinowego i zewnętrzną warstwę

zgrzewalną (O) z materiału poliolefinowego, gdzie każda warstwa zgrzewalna obejmuje co najmniej dwie, a korzystnie trzy, poliolefiny wybrane spośród poliolefin C4 i co najmniej jednej z C2 i C3. Co najmniej jedna wewnętrzna warstwa i zewnętrzna warstwa wykazuje co najmniej jedno spośród: i. zawartości C4 większej niż około 10% molowych; ii. stosunku molowego C4/C2 co najmniej około 1,2; i/lub iii. stosunku molowego C4/C3 co najmniej około 0,15. Folia typu „collation” korzystnie nie ulega blokowaniu i wykazuje wielkie okno niekompatybilności z indywidualnie owijanymi opakowaniami (P) z opakowania typu „naked collation” i ma silne właściwości optyczne.

(24 zastrzeżenia)



A1 (21) 451024 (22) 2022 12 22

- (51) B60K 6/20 (2007.10)
- B60W 10/00 (2006.01)
- B60K 1/04 (2019.01)

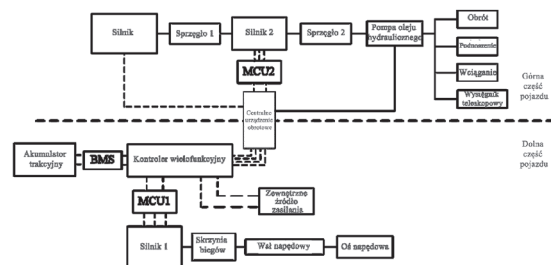
- (31) 202210890414.0 (32) 2022 07 27 (33) CN
- (86) 2022 12 22 PCT/CN2022/140914
- (87) 2024 02 01 WO24/021460

- (71) XUZHOU HEAVY MACHINERY CO., LTD., Xuzhou, CN
- (72) SHAN ZENGHAI, CN; ZHAO JIANGUO, CN; LIU JIANLI, CN; WANG WENGING, CN

(54) Hybrydowy system zasilania z rozszerzonym zasięgiem, metoda sterowania oraz żuraw

(57) Niniejsze zgłoszenie schematycznie przedstawione na rysunku ujawnia hybrydowy system zasilania z rozszerzonym zasięgiem, metodę sterowania oraz żuraw, należące do dziedziny technologii maszyn inżynierskich, Hybrydowy system zasilania z rozszerzonym zasięgiem obejmuje Akumulator trakcyjny, Kontroler wielofunkcyjny, Pierwszy silnik elektryczny, Drugi silnik elektryczny oraz Silnik; Pierwszy silnik elektryczny jest połączony z mechanizmem napędowym Dolnej części pojazdu; Silnik jest połączony z Drugim silnikiem elektrycznym, który jest połączony z mechanizmem roboczym poeracja górnej części pojazdu; Akumulator trakcyjny, Pierwszy silnik elektryczny oraz Drugi silnik elektryczny są odpowiednio połączone z Kontrolerem wielofunkcyjnym, który jest podłączony do Zewnętrznego źródła zasilania. Zgłoszenie umożliwia wybór trybu pracy Operacja górnej części pojazdu spośród trybu pracy plug-in, trybu pracy w pełni elektrycznego, trybu pracy wyłącznie paliwowego oraz trybu pracy hybrydowego, a także wybór trybu jazdy Dolnej części pojazdu spośród trybu jazdy w pełni elektrycznego lub trybu jazdy z rozszerzonym zasięgiem, co pomaga poprawić efektywność pracy Silnika, zmniejszyć zużycie paliwa i emisję spalin, a także jest przyjazne dla środowiska.

(10 zastrzeżeń)



A1 (21) 450964 (22) 2022 12 22

- (51) B60L 50/00 (2019.01)
- B60W 20/00 (2016.01)
- B60W 10/00 (2006.01)
- B60S 9/00 (2006.01)
- B60R 16/00 (2006.01)
- B66C 13/00 (2006.01)

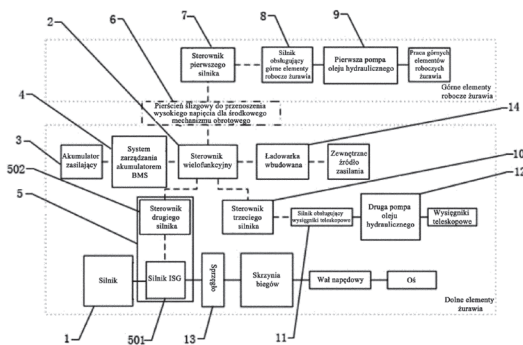
(31) 202210783095.3 (32) 2022 07 05 (33) CN

- (86) 2022 12 22 PCT/CN2022/140913
- (87) 2024 01 11 WO24/007545
- (71) XUZHOU HEAVY MACHINERY CO., LTD., Xuzhou, CN
- (72) SHAN ZENGHAI, CN; DING HONGGANG, CN; ZHAO JIANGUO, CN; LIU JIANLI, CN; SUN GUOXUAN, CN

(54) **Hybrydowy elektryczny układ napędowy z doładowaniem zewnętrznym i żuraw wyposażony w taki układ**

(57) Niniejsze zgłoszenie schematycznie przedstawione na rysunku dotyczy hybrydowego elektrycznego układu napędowego z doładowaniem zewnętrznym, który zostanie przeznaczony do stosowania w żurawiu samochodowym oraz żurawia wyposażonego w taki układ. Należy on do dziedziny techniki maszyn budowlanych. Składa się z silnika, sterownika wielofunkcyjnego, akumulatora zasilającego, systemu zarządzania akumulatorem BMS i układu zwiększającego zasięg. Akumulator zasilający opisany w niniejszym dokumencie jest podłączony do systemu zarządzania akumulatorem BMS, a system zarządzania akumulatorem BMS jest podłączony do sterownika wielofunkcyjnego. Następnie opisany tutaj pierścień ślizgowy do przenoszenia wysokiego napięcia dla środkowego mechanizmu obrotowego jest podłączony do sterownika wielofunkcyjnego, a opisany pierścień ślizgowy do przenoszenia wysokiego napięcia dla środkowego mechanizmu obrotowego jest podłączony do sterownika pierwszego silnika. Opisany tutaj układ zwiększający zasięg składa się z silnika ISG i sterownika drugiego silnika. Gdy dostępne jest zasilanie zewnętrzne, system dostarcza energię elektryczną do silnika obsługującego górne elementy robocze żurawia. Gdy zasilanie zewnętrzne nie może być zapewnione, silnik napędza silnik ISG w celu wytworzenia energii elektrycznej. Zgłoszenie to stanowi takie rozwiązanie, które poprawia efektywność wykorzystania energii silnika żurawia samochodowego podczas pracy, a także zmniejsza emisję spalin podczas eksploatacji, co z kolei zmniejsza zanieczyszczenie środowiska.

(10 zastrzeżenie)



A1 (21) 448031 (22) 2024 03 14

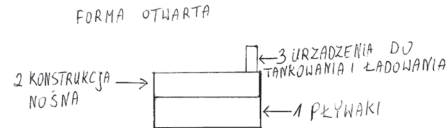
- (51) B60S 5/02 (2006.01)
- B60S 5/06 (2019.01)
- E04H 6/00 (2006.01)
- E04H 14/00 (2006.01)
- B63B 3/00 (2006.01)
- E01F 3/00 (2006.01)

- (71) GAJDA MARIUSZ, Włocławek
- (72) GAJDA MARIUSZ

(54) **Mobilna stacja ładowania tankowania parkowania garażowania**

(57) Przedmiotem zgłoszenia jest mobilna stacja ładowania, tankowania, parkowania, garażowania. Mobilna stacja składa się z pływaków (1), konstrukcji nośnej (2) oraz urządzenia do tankowania i ładowania (3).

(1 zastrzeżenie)



A1 (21) 450704 (22) 2024 12 24

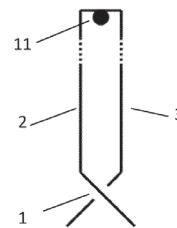
- (51) B61B 12/02 (2006.01)
- A62B 35/00 (2006.01)
- F16G 11/00 (2006.01)

- (71) POLITECHNIKA CZĘSTOCHOWSKA, Częstochowa
- (72) PALECZEK WITOLD

(54) **Sposób otrzymywania węzła transportowego dynamicznego na dwóch ciągnach równoległych**

(57) Przedmiotem zgłoszenia jest sposób otrzymywania węzła transportowego dynamicznego na dwóch ciągnach równoległych w szczególności na ciągłach równoległych powstałych przez złożenie liny (1) w połowie jej długości zawierający następujące po sobie etapy: utworzenie skrzyżowania lin poprzez przełożenie lewego ciągnia wychodzącego z punktu zakotwiczenia nad prawym ciągnem wychodzącym z punktu zakotwiczenia; przełożenie lewego ciągnia kolejno pod prawym ciągnem i następnie w lewo do góry na skos pod lewym ciągnem wychodzącym z punktu zakotwiczenia na lewą stronę pod linami; przełożenie prawego ciągnia wychodzącego z punktu zakotwiczenia w lewą stronę do góry na skos w prawo pod skrzyżowaniem usytuowanym między linami wychodzącymi z punktu zakotwiczenia i utworzenie w ten sposób skrzyżowania ciągów do podjęcia ich karabinkiem; podjęcie skrzyżowania lin otwartym karabinkiem, przy czym karabinek wprowadzany jest pomiędzy lewym ciągnem wychodzącym z punktu zakotwiczenia i prawym ciągnem wychodzącym z punktu zakotwiczenia; utworzenie ciągnia hamującego do regulacji prędkości przemieszczania obciążenia podczepionego do karabinka poprzez połączenie wolnych końców lewego ciągnia i prawego ciągnia; zamknięcie zamka w karabinku; uformowanie węzła poprzez jednoczesne przemieszczenie ciągnia hamującego w kierunku zgodnym z kierunkiem obciążenia roboczego karabinka oraz przemieszczenie karabinka w kierunku przeciwnym.

(1 zastrzeżenie)



A1 (21) 448014 (22) 2024 03 14

- (51) B63B 32/40 (2020.01)
- B63B 32/50 (2020.01)
- B63B 32/53 (2020.01)

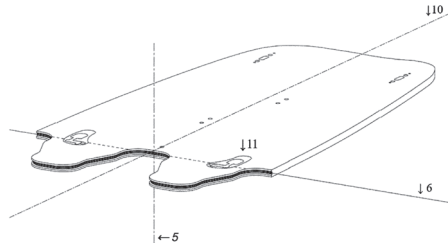
- (71) CENTRUM BADAWCZO-ROZWOJOWE HORIZON LAB SPÓŁKA Z OGRANICZONĄ ODPOWIEDZIALNOŚCIĄ, Bielsko-Biała
- (72) PŁOTKOWIAK MATEUSZ; WITALA BARTOSZ

(54) **Złącze dzielonej kompozytowej deski sportowej**

(57) Przedmiotem zgłoszenia jest złącze dzielonej kompozytowej deski sportowej, która złożona jest z dwóch lub więcej części rozłą-

czanych i jedna część deski ma wpust, a łączona z nią część deski ma pióro i części deski są dodatkowo łączone ze sobą za pomocą elementów złącznych, mocowanych do łączonych części deski. Każda z części deski ma powierzchnię górną i powierzchnię dolną, pomiędzy którymi w strefie złącza wyznaczona jest linia pozycji równowagi fali, która jest równo oddalona, równoległa do dolnej powierzchni deski i do pióra złącza. Natomiast falista linia wpustu jest ukształtowana w postaci linii falistej względem osi pionowej (5) deski i falista linia wpustu przecina symetrycznie linię pozycji równowagi.

(6 zastrzeżeń)



A1 (21) 450385 (22) 2024 11 28

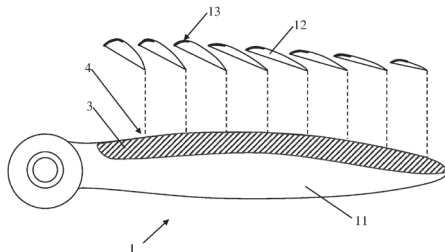
(51) B64D 15/00 (2006.01)
B64F 5/27 (2017.01)

(71) POLITECHNIKA WARSZAWSKA, Warszawa
(72) CHRZĄSZCZ JERZY

(54) Sposób i urządzenia do ogrzewania elementów statku powietrznego i statek powietrzny je zawierający

(57) Przedmiotem zgłoszenia jest urządzenie do ogrzewania elementów (1) statku powietrznego, zwłaszcza wirnika (1) lub elementów poszycia, w szczególności w celu ochrony przed oblodzeniem. Sposób ogrzewania elementu (1) statku powietrznego obejmuje: umieszczanie na powierzchni lub w objętości elementu (1) statku powietrznego do ogrzewania materiału (3) ulegającego wewnętrznej reakcji egzotermicznej po jej aktywacji, a następnie aktywowanie materiału (3) ulegającego wewnętrznej reakcji egzotermicznej, gdy wymagane jest ogrzanie elementu statku powietrznego. Zgłoszenie zapewnia samoprzylepną strukturę do ogrzewania elementu (1) statku powietrznego, w szczególności łopaty (11) wirnika (1). Samoprzylepna struktura zawiera warstwę materiału ulegającego wewnętrznej reakcji egzotermicznej, który korzystnie jest pokryty warstwą zabezpieczającą. Zgłoszenie zapewnia także ogrzewany element (1) statku powietrznego, którego powierzchnia jest pokryta lub w jego objętości znajduje się materiał (3) ulegający wewnętrznej reakcji egzotermicznej. Tym samym zgłoszenie zapewnia statek powietrzny zawierający ogrzewany element (1) statku powietrznego.

(21 zastrzeżeń)



Data wprowadzenia zmiany zastrzeżeń: 2025 05 09

A1 (21) 447963 (22) 2024 03 08

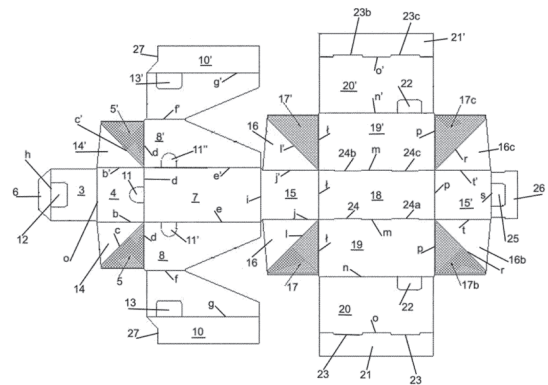
(51) B65D 5/22 (2006.01)
B65D 5/24 (2006.01)
B65D 5/66 (2006.01)

(71) TFP - GRAFIKA SPÓŁKA Z OGRANICZONĄ
ODPOWIEDZIALNOŚCIĄ, Śrem
(72) SŁODZINKA MARCIN

(54) Wykrój opakowania zamykanego

(57) Przedmiotem zgłoszenia jest wykrój opakowania zamykanego, przeznaczonego do przechowywania różnych przedmiotów o dowolnym kształcie - w szczególności kapsulek do prania czy tabletek do zmywarki. Wykrój opakowania zamykanego, wykonany z jednego arkusza tektury, kartonu lub papieru, mającego po uformowaniu kształt prostopadłościanu, utworzonego z szeregowo powiązanych ścian ograniczonych liniami gięcia i liniami cięcia, charakteryzuje się tym, że ma przedzielone linią gięcia (i) wieko opakowania i spód opakowania, przy czym wieko opakowania ma przedzielone liniami gięcia (b, b', c, c', d, e, e', f, f', g, g', i) ściany: panel wewnętrzny wieka (3) posiadający co najmniej jeden otwór wtykowy (12) przechodzący przez linię gięcia w zakładkę trapezową (6), panel zewnętrzny wieka (4) wyposażony w co najmniej jeden zamek otwierający (11), dwie identyczne zakładki bezklejowe (14, 14') oraz dwie identyczne zakładki klejowe (5, 5') przedzielone linią gięcia (c, c'), ścianę frontową wieka (7) przechodzącą przez linie gięcia (e, e') w identyczne ściany zewnętrzne wieka (8, 8') wyposażone w co najmniej jeden zamek otwierający (11', 11'') oddzielone liniami gięcia (f, f'), dwie identyczne wewnętrzne ściany wieka posiadające co najmniej jeden otwór (13, 13') przechodzące przez linie gięcia (g, g') w wyprofilowane zakładki wzmacniające wieko (10, 10'), zaś spód opakowania (2) ma przedzielone liniami gięcia (j, j', l, l', ł, m, m', n, n', o, o', p, r, r', s, s, t, t') ściany: identyczne ściany boczne (15, 15'), jednakowe zakładki bezklejowe wzmacniające (16, 16a, 16b, 16c), jednakowe zakładki klejowe wzmacniające (17, 17b, 17c) oddzielone liniami gięcia (l, l'), ścianę frontową spodu opakowania (18) wyposażoną w otwory wtykowe (24, 24a, 24b) przechodzącą przez linie gięcia (m, m') w ścianę zewnętrzną spodu opakowania (19, 19') oraz ścianę wewnętrzną spodu opakowania (20, 20') posiadającą co najmniej jeden wypust blokujący (22, 22'), następnie przez linie gięcia (o, o'), wzdłuż których znajdują się blokujące języczki (23, 23b, 23c) przechodzący w skrzydło (21, 21'), przy czym ściana boczna (15') poprzez linię gięcia (s) przechodzi w panel blokujący (26) wyposażony w co najmniej jedną blokadę (25).

(16 zastrzeżeń)



DZIAŁ C

CHEMIA I METALURGIA

A1 (21) 451522 (22) 2023 08 14

(51) C04B 35/66 (2006.01)
C04B 35/103 (2006.01)
C04B 35/18 (2006.01)
C04B 35/185 (2006.01)
C04B 35/443 (2006.01)
C04B 35/63 (2006.01)

- (31) 22190624.1 (32) 2022 08 16 (33) EP
 (86) 2023 08 14 PCT/EP2023/072401
 (87) 2024 02 22 WO24/038020
 (71) REFRAFORCE GMBH, Krieglach, AT
 (72) ONOFRIO JOSHUA RYAN, AT

(54) **Kompozycja betonu i sposób wytwarzania elementu betonowego**

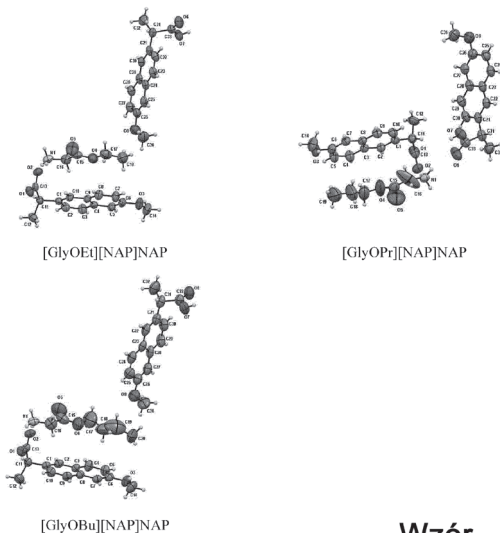
(57) Zgłoszenie dotyczy kompozycji betonu ogniotrwałego obejmującej: 35 do 70 % wag. frakcji gruboziarnistej o najmniejszej jednego surowca ogniotrwałego o wielkości ziarna mniejszej niż 0,5 mm; 15 – 30 % wag. frakcji drobnoziarnistej o najmniejszej jednego surowca ogniotrwałego o wielkości ziarna mniejszej niż 0,5 mm; 0 do 20 % wag. drobnoziarnistego kalcynowanego tlenku glinu wielkości ziarna mniejszej niż 0,1 mm; 0 do 2 % wag. drobnoziarnistego proszku tlenku magnezu o wielkości ziarna mniejszej niż 0,1 mm; 2 do 7 % wag. drobnoziarnistego proszku metalu glinu o wielkości ziarna mniejszej niż 100 µm; 2 do 8 % wag. co najmniej jednego drobnoziarnistego nośnika węglowego o wielkości ziarna mniejszej niż 100 µm, gdzie wspomniany co najmniej jeden drobnoziarnisty nośnik węglowy zawiera lub stanowi sadzę i/lub grafit; 4 do 20 % wag. wodnej zawiesiny koloidalnego zolu krzemionkowego, gdzie wspomniana zawiesina zolu krzemionkowego wykazuje zawartość stałych amorficznych nanocząstek ditlenku krzemu 30 do 50 % wag. Zgłoszenie dotyczy również sposobu wytwarzania wypalanego elementu betonowego z kompozycji betonu ogniotrwałego.

(15 zastrzeżeń)

A1 (21) **448012** (22) 2024 03 14

- (51) **C07C 229/08** (2006.01)
C07C 227/14 (2006.01)
C07C 59/64 (2006.01)
 (71) ZACHODNIOPOMORSKI UNIWERSYTET TECHNOLOGICZNY W SZCZECINIE, Szczecin; INSTYTUT CHEMII ORGANICZNEJ POLSKIEJ AKADEMII NAUK, Warszawa
 (72) JANUS EWA; KOPCIUCH EWELINA; MORAWIAK MAJA; SCHILF WOJCIECH
 (54) **Kokryształ zawierający S-naprosken i ester glicyny oraz sposób jego wytwarzania**

(57) Przedmiotem zgłoszenia jest kokryształ zawierający S-naprosken i ester glicyny, według wynalazku, który charakteryzuje się tym, że ma postać w Wzorze, gdzie ester glicyny stanowi ester etylowy glicyny, ester propylowy glicyny lub ester butylowy glicyny. Zgłoszenie obejmuje także sposób otrzymywania kokryształu zawierającego S-naprosken i ester glicyny, który charakteryzuje się tym, że równomolowe ilości S-naproskenu i estru glicyny



poddaje się procesowi rozpuszczania w bezwodnym etanolu lub chloroformie w temperaturze co najmniej 25°C. Następnie uzyskany roztwór pozostawia się do krystalizacji, po czym otrzymany kokryształ odfiltrowuje się, zaś resztki rozpuszczalnika usuwa się pod zmniejszonym ciśnieniem. Korzystnie z otrzymanego roztworu odparowuje się chloroform uzyskując osad, który poddaje się rekrytalizacji poprzez rozpuszczenie go w rozpuszczalniku. Korzystnie jako rozpuszczalnik stosuje się bezwodny etanol, izopropanol lub mieszaninę etanol:woda w stosunku objętościowym 70:30.

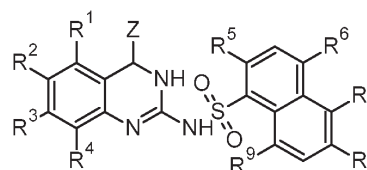
(4 zastrzeżenia)

A1 (21) **447994** (22) 2024 03 13

- (51) **C07D 239/84** (2006.01)
A61K 31/517 (2006.01)
A61P 25/00 (2006.01)
A61P 25/18 (2006.01)
A61P 25/24 (2006.01)
A61P 25/28 (2006.01)
A61P 3/04 (2006.01)
 (71) POLITECHNIKA KRAKOWSKA
 IM. TADEUSZA KOŚCIUSZKI, Kraków
 (72) ZARĘBA PRZEMYSŁAW; DRABCZYK ANNA KAROLINA
 (54) **Nowe pochodne N-(3,4-dihydrochinazolin-2-yl)naftaleno-1-sulfonamidów, sposób ich otrzymywania oraz ich zastosowanie**

(57) Przedmiotem zgłoszenia są nowe pochodne N-(3,4-dihydrochinazolin-2-yl)naftaleno-1-sulfonamidów, którymi według wynalazku są, halogenowane pochodne N-(3,4-dihydrochinazolin-2-yl)naftaleno-1-sulfonamidów o wzorze ogólnym I, bezrozpuszczalnikowy sposób ich otrzymywania i ich zastosowanie jako ligandy receptora 5-HT₆.

(22 zastrzeżenia)



gdzie: R¹, R², R³, R⁴, R⁵, R⁶, R⁷, R⁸, R⁹ =
 H, F, Cl
 Z = H, CH₃

Wzór ogólny I

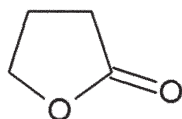
A1 (21) **448010** (22) 2024 03 14

- (51) **C07D 301/06** (2006.01)
C07D 303/04 (2006.01)
 (71) ZACHODNIOPOMORSKI UNIWERSYTET TECHNOLOGICZNY W SZCZECINIE, Szczecin
 (72) WRÓBLEWSKA AGNIESZKA; GRZESZCZAK JADWIGA; GAJEWSKA SYLWIA
 (54) **Sposób utleniania geraniolu**

(57) Przedmiotem zgłoszenia jest sposób utleniania geraniolu, według wynalazku, w obecności katalizatora, polegający na mieszanu geraniolu z katalizatorem w ilości od 0,5% wagowych do 2,5% wagowych względem geraniolu, pod ciśnieniem atmosferycznym, z intensywnością mieszania 500 obrotów/minutę, w atmosferze tlenu, a proces utleniania prowadzi się w obecności tlenu podawanego z butli przez bełkotkę stosując przepływ tlenu 40 ml/minutę, w czasie od 15 minut do 360 minut, w temperaturze 75°C - 100°C, charakteryzuje się tym, że jako katalizator stosuje się klinoptyolit.

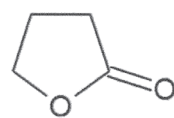
(3 zastrzeżenia)

A1 (21) 451252 (22) 2025 02 19

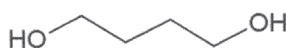
(51) C07D 307/33 (2006.01)
B01J 23/74 (2006.01)(71) UNIWERSYTET MARII CURIE-SKŁODOWSKIEJ, Lublin
(72) TYPEK RAFAŁ; DYBOWSKI MICHAŁ;
DAWIDOWICZ ANDRZEJ L.(54) Sposób otrzymywania γ -butyrolaktonu(57) Przedmiotem zgłoszenia jest sposób otrzymywania γ -hutyrolaktonu, będącego cyklicznym estrem kwasu 4-hydroksymasłowego, przedstawionego wzorem 1, określanego skrótowo GBL, z 1,4-butanodiolu, znajdującego szerokie zastosowanie w przemyśle chemicznym, petrochemicznym, czy też farmaceutycznym.
(1 zastrzeżenie)

Wzór 1

A1 (21) 451253 (22) 2025 02 19

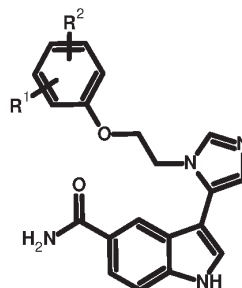
(51) C07D 307/33 (2006.01)
B01J 27/02 (2006.01)
B01J 27/06 (2006.01)
B01J 27/16 (2006.01)(71) UNIWERSYTET MARII CURIE-SKŁODOWSKIEJ, Lublin
(72) TYPEK RAFAŁ; DYBOWSKI MICHAŁ;
DAWIDOWICZ ANDRZEJ L.(54) Sposób otrzymywania γ -butyrolaktonu(57) Przedmiotem zgłoszenia jest sposób otrzymywania γ -butyrolaktonu, będącego cyklicznym estrem kwasu 4-hydroksymasłowego, przedstawionego wzorem 1, określanego skrótowo GBL, z 1,4-butanodiolu, przedstawionego wzorem 2, znajdującego zastosowanie w przemyśle chemicznym i petrochemicznym, czy też farmaceutycznym.
(2 zastrzeżenia)

Wzór 1

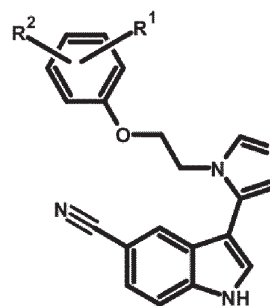


Wzór 2

A1 (21) 447976 (22) 2024 03 11

(51) C07D 403/04 (2006.01)
A61K 31/4178 (2006.01)
A61P 29/02 (2006.01)(71) CELON PHARMA SPÓŁKA AKCYJNA, Kiełpin;
INSTYTUT FARMAKOLOGII IM. JERZĘGO MAJA
POLSKIEJ AKADEMII NAUK, Kraków
(72) HOGENDORF ADAM; SZYBIŃSKI MARCIN;
HOGENDORF AGATA;
MOSZCZYŃSKI-PĘTKOWSKI RAFAŁ;
DUBIEL KRZYSZTOF; MIKA JOANNA;
SATAŁA GRZEGORZ; BOJARSKI ANDRZEJ J.;
MATŁOKA MIKOŁAJ; GÓRKA MICHAŁ;
MAJKOWSKA IWONA(54) Pochodna imidazolo-indolowa wiążąca się z receptorem serotoninowym 5-HT₇, kompozycja farmaceutyczna zawierająca tę pochodną, zastosowania pochodnej i kompozycji oraz produkt pośredni do wytwarzania pochodnej imidazolo-indolowej(57) Przedmiotem wynalazku jest pochodna imidazolo-indolowa o wzorze I, w którym R¹ i R² oznaczają niezależnie od siebie atom wodoru, atom halogenu, grupę hydroksylową, podstawioną lub niepodstawioną grupę C₁-C₃-alkoksyłową, podstawioną lub niepodstawioną grupę C₁-C₄-alkilową, grupę C₁-C₃-alkilosulfonyłową, grupę amidową lub grupę halo-C₁-C₃-alkilosulfanyłową, lub R¹ i R² tworzą razem grupę C₁-C₃-alkilenodioksyłową, lub jej farmaceutycznie dopuszczalna sól. Przedmiotem wynalazku jest kompozycja farmaceutyczna zawierająca pochodną imidazolo-indolową o wzorze I lub jej farmaceutycznie dopuszczalną sól jako substancję czynną. Przedmiotem wynalazku jest pochodna imidazolo-indolowa o wzorze I lub jej farmaceutycznie dopuszczalna sól lub kompozycja farmaceutyczna zawierająca pochodną imidazolo-indolową o wzorze I lub jej farmaceutycznie dopuszczalną sól, do zastosowania jako agonista receptora serotoninowego 5-HT₇ lub do zastosowania jako lek, w szczególności w leczeniu i/lub profilaktyce choroby lub zaburzenia, w które zaangażowany jest receptor serotoninowy 5-HT₇. Ponadto przedmiotem wynalazku jest sposób leczenia i/lub profilaktyki choroby lub zaburzenia, w które zaangażowany jest receptor serotoninowy 5-HT₇ u osobnika. Przedmiotem wynalazku jest produkt pośredni o wzorze II, w którym podstawniki R¹ i R² są takie jak określono powyżej dla wzoru I.
(26 zastrzeżeń)

Wzór I



Wzór II

A1 (21) 448000 (22) 2024 03 13

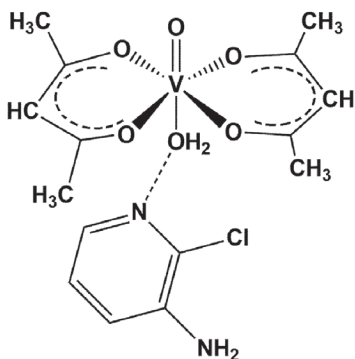
(51) C07F 9/00 (2006.01)
C07D 213/61 (2006.01)
C07D 213/73 (2006.01)
B01J 20/22 (2006.01)
B01J 20/02 (2006.01)(71) UNIWERSYTET GDAŃSKI, Gdańsk
(72) DRZEŹDŻON JOANNA; JACEWICZ DAGMARA;
SIKORSKI ARTUR; BALUK MATEUSZ

(54) Monokrystaliczny związek koordynacyjny oksowanadu(IV) z 2-chloro-3-aminopirydyną, sposób jego wytwarzania oraz jego zastosowanie

(57) Przedmiotem zgłoszenia jest monokrystaliczny związek koordynacyjny oksowanadu(IV) z 2-chloro-3-aminopirydyną o wzo-

rze 1. Zgłoszenie dotyczy również sposobu jego otrzymywania oraz zastosowania monokrystalicznego związku koordynacyjnego oksowanadu(IV) z 2-chloro-3-aminopirydyną jako sorbentu CO₂. Sposób otrzymywania monokrystalicznego związku koordynacyjnego oksowanadu(IV) z 2-chloro-3-aminopirydyną o wzorze 1 charakteryzuje się tym, że acetyloacetonian wanadylu miesza się z 3-amino-2-chloropirydyną w stosunku molowym 1:1 i rozpuszcza w mieszaninie woda i DMSO (dimetylosulfotlenek) w stosunku objętościowym 1:1, mieszaninę ogrzewa się do wrzenia pod chłodnicą zwrotną przez 2,5 do 3 godzin, następnie roztwór schładza się od temperatury 90°C do 21°C, a po 5 dniach otrzymuje się monokryształy oksowanadu(IV) z 2-chloro-3-aminopirydyną.

(3 zastrzeżenia)



Wzór 1

A1 (21) 451019 (22) 2025 01 22

(51) C08L 95/00 (2006.01)

(71) POLITECHNIKA ŚWIĘTOKRZYSKA, Kielce
(72) MAZUREK GRZEGORZ; BUCZYŃSKI PRZEMYSŁAW;
KANIEWSKI MATEUSZ; PODSIADŁO MARCIN

(54) **Modyfikowane lepiszcze asfaltowe o zwiększonej adhezji**

(57) Przedmiotem zgłoszenia jest modyfikowane lepiszcze asfaltowe o zwiększonej adhezji, które charakteryzuje się tym, że zawiera wagowo asfalt drogowy 50/70 w ilości 97% oraz modyfikator TRA w ilości 3%, będącego mieszaniną poreakcyjną plastomeru PET i etylenodiaminy, przy czym modyfikator tereftalamidów (TRA) ma frakcję <4 mm.

(2 zastrzeżenia)

A1 (21) 451473 (22) 2025 03 13

(51) C09D 5/14 (2006.01)
C08K 3/015 (2018.01)
C08K 3/08 (2006.01)

(71) CENTRUM BADAWCZO-PRODUKCYJNE ALCOR
SPÓŁKA Z OGRANICZONĄ ODPOWIEDZIALNOŚCIĄ,
Opole

(72) SPISAK WOJCIECH

(54) **Sposób wytwarzania powłoki wirusobójczej, zwłaszcza na podłożu mineralne lub metalowe**

(57) Przedmiotem zgłoszenia jest sposób wytwarzania powłoki wirusobójczej, zwłaszcza na podłożu mineralne lub metalowe, który charakteryzuje się tym, że ziarna aktywne cynku i miedzi mają kształt wałców o średnicy podstawy w zakresie 1,6 - 2,5 mm i wysokości w zakresie 1,6 - 3,5 mm, które wykonuje się z drutu, odpowiednio, cynkowego lub miedzianego o średnicy dobranej do średnicy podstawy ziaren aktywnych.

(5 zastrzeżeń)

Data wprowadzenia zmiany zastrzeżeń: 2025 07 04

A1 (21) 447987 (22) 2024 03 12

(51) C10L 1/06 (2006.01)

(71) ORLEN SPÓŁKA AKCYJNA, Płock
(72) RATAJ ZUZANNA; TOMASZEWSKI JACEK; PLIS ŁUKASZ;
MAJOCH ARKADIUSZ

(54) **Kompozycja benzyny bazowej o zwiększonej odporności na starzenie oraz jej zastosowanie**

(57) Przedmiotem wynalazku jest kompozycja benzyny bazowej o zwiększonej odporności na starzenie, mająca RON co najmniej 91, gęstość w temp. 15 [°C] w zakresie 740-770 [kg/m³], temperaturę początkową destylacji co najmniej 35 [°C], temperaturę końca destylacji w zakresie 180-200 [°C], zawierająca: do 10,0% [V/V] frakcji aromatów, 32,0-48,0 [V/V] frakcji reformatów o prężności par nie większej niż 25 kPa, 6,0-8,0 [V/V] rafinatu, 9,0%-12,6% [V/V] alkilatu, 20,5%-25,0% [V/V] izomeryzatu o prężności par wynoszącej maksymalnie 85 kPa, do 17,8% [V/V] benzyny krakingowej szeroko-frakcyjnej, do 3,7% [V/V] frakcji C5, do 4,0% [V/V] benzyny krakingowej ciężkiej, do 1,0% [V/V] frakcji C4. Ponadto, przedmiotem zgłoszenia jest zastosowanie kompozycji benzyny bazowej, według wynalazku, do produkcji benzyny E5 lub E10.

(2 zastrzeżenia)

A1 (21) 447999 (22) 2024 03 13

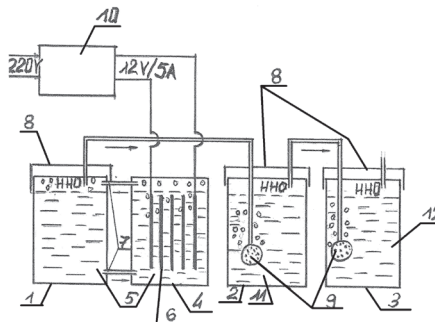
(51) C25B 1/04 (2021.01)
C25B 9/00 (2021.01)
H01M 8/04 (2016.01)

(71) MAŁEK ANDRZEJ, Częstochowa;
MAŁEK KAROLINA, Częstochowa
(72) MAŁEK ANDRZEJ

(54) **Jonizator do terapii zdrowotnych**

(57) Przedmiotem zgłoszenia jest jonizator wodoru do terapii zdrowotnych, który składa się z co najmniej z dwóch pojemników (1, 2) oraz z elektrolizera (4), z elektrodami (6) w postaci płytek zasilanych prądem elektrycznym z zasilacza (10), przy czym pierwszy pojemnik zapasowy (1) przeznaczony do elektrolizy wypełniony jest elektrolitem (5), a pojemnik czyszczący (2) wypełniony jest wodą destylowaną (11), charakteryzujący się tym, że pojemnik zapasowy (1) i elektrolizer (4) są połączone rurkami łączącymi (7), a wypełniający je elektrolit (5) składa się z wodorotlenku potasu i wody destylowanej, korzystnie w stosunku 5g wodorotlenku potasu na ½ litra wody destylowanej, a elektrolizer wyposażony jest w nieparzystą ilość elektrod, korzystnie 5, poddanych napięciu z zasilacza, korzystnie od 5A do 10A, przy czym przez rurki łączące (7) pojemnik zapasowy (1) z pojemnikiem (2) przemieszcza się gaz HHO powstały z elektrolizy do pojemnika (2) z wodą destylowaną (11), a pojemniki (2 i 3), w którym jest woda (12) wyposażone są w kamienie rozpraszające (9), perforowane, gdzie następuje oczyszczenie i pozbawianie zapachu gazu, przy czym każdy pojemnik posiada bezpiecznik (8).

(9 zastrzeżeń)



DZIAŁ E

BUDOWNICTWO; GÓRNICTWO;
KONSTRUKCJE ZESPOLONE

A1 (21) 450591 (22) 2024 12 13

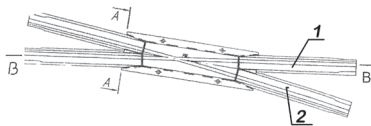
- (51) E01B 7/10 (2006.01)
E01B 7/12 (2006.01)
E01B 19/00 (2006.01)
E01B 21/00 (2006.01)
E01C 9/04 (2006.01)

- (71) LIPIŃSKI FRANCISZEK, Katowice
(72) LIPIŃSKI FRANCISZEK

(54) Krzyżownica rozjazdów tramwajowych

(57) Przedmiotem zgłoszenia jest krzyżownica rozjazdów tramwajowych przeznaczona do umożliwienia zmiany kierunku jazdy tramwaju poprzez inne tory tramwajowe. Krzyżownica rozjazdów tramwajowych, charakteryzuje się tym, że w rejonie skrzyżowania torów główki szyn oraz odbojnice mają wypustki skierowane w stronę ku sobie, a tak utworzone wnęki szyn (1 i 2) są wypełnione modyfikowanym poliuretanem, przy czym w rejonie styku krzyżujących się szyn rowki są wypełnione, aż do poziomu wypustek, zaś przed i za stykiem szyn wypełnienie ma pochycenie w kierunku zewnętrznym w granicach 1:50 do 1:150, zaś długość części pochycionej wynosi 0,3 – 0,5 m.

(2 zastrzeżenia)



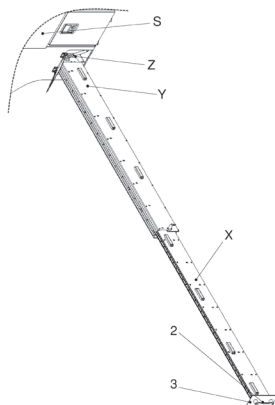
A1 (21) 448516 (22) 2024 05 09

- (51) E01F 13/04 (2006.01)
E01F 9/662 (2016.01)
B60P 3/00 (2006.01)

- (71) SZCZĘŚNIAK POJAZDY SPECJALNE
SPÓŁKA Z OGRANICZONĄ ODPOWIEDZIALNOŚCIĄ,
Bielsko-Biała
(72) SZCZĘŚNIAK GRZEGORZ; KOMOROWSKI MARCIN;
MOC MATEUSZ; SOBIERAJ ANETA

(54) Przenośna bariera wygradzeniowa oraz zestaw przenośnych barier wygradzeniowych zwłaszcza do pojazdu specjalnego

(57) Zgłoszenie stanowi przenośna bariera wygradzeniowa, zwłaszcza do pojazdu specjalnego taka, że stanowi wysięgnik



teleskopowy składający się z trzech ramion (X, Y, Z), mianowicie ramienia stałego (Z), ramienia pośredniego (Y) i ramienia skrajnego (X), gdzie ramię stałe jest zagłębione w luku ładunkowym pojazdu, rozciągająca się poprzecznie do osi podłużnej pojazdu i równoległe do poziomej płaszczyzny zerowej pojazdu.

(10 zastrzeżeń)

Daty wprowadzenia zmian zastrzeżeń: 2025 04 22
2025 05 13

A1 (21) 447964 (22) 2024 03 08

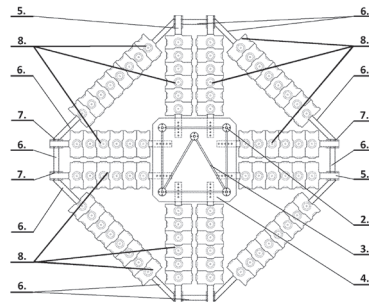
- (51) E02D 27/42 (2006.01)
E01F 9/60 (2016.01)
E01F 9/658 (2016.01)
E04H 12/22 (2006.01)

- (71) COMPACT-PROJECT.PL SPÓŁKA Z OGRANICZONĄ
ODPOWIEDZIALNOŚCIĄ, Łódź
(72) SZAFRAN JACEK; MATUSIAK ARTUR;
KOTKOWSKA ANETA; JUSZCZYK-ANDRASZYK KLAUDIA;
STEGLIŃSKI PRZEMYSŁAW

(54) Samowznosząca konstrukcja wieżowa z fundamentem balastowym oraz sposób budowy samowznoszącej konstrukcji wieżowej

(57) Przedmiotem zgłoszenia jest samowznosząca wieża z fundamentem balastowym oraz sposób budowy samowznoszącej wieży z fundamentem balastowym, korzystnie stosowaną do instalacji infrastruktury telekomunikacyjnej, transmisji danych, monitoringu środowiska, instalacji odgromowej czy w pracach badawczych i pomiarowych itp. Samowznosząca konstrukcja wieżowa z fundamentem balastowym zawiera: fundament z balastem (8) z modułowymi blockami i płaskiej płyty podstawy z belkami nośnymi. Na płycie zamocowana jest konstrukcja kratownicowa z adapterem kwadratowym lub trójkątnym. Adaptery posiadają połączenia przegubowe do segmentów trzonowych. Sposób budowy samowznoszącej konstrukcji wieżowej z fundamentem balastowym charakteryzuje się tym, że obejmuje etapy: wybiera się teren pod budowę; niweluje się grunt i osiąga się równowagę poziomą lub utwardzenia; na gruncie montuje się fundament w postaci płyty podstawy, do której mocuje się belki nośne oraz na końcach belek nośnych mocuje się połączenia skręcane rusztu, do którego mocuje się usztywniające belki rusztu; na płycie podstawy mocuje się adapter trójkątny lub adapter kwadratowy, za pomocą połączenia kołnierowego; do połączeń przegubowych montuje się segment trzonowy, ustawia się w pionie segment trzonowy poprzez obrót.

(12 zastrzeżeń)



A1 (21) 447978 (22) 2024 03 11

- (51) E02D 27/42 (2006.01)
E02D 27/52 (2006.01)
E02B 17/00 (2006.01)

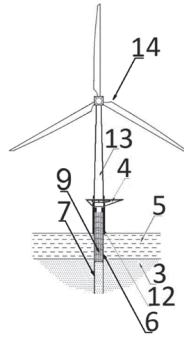
- (71) NAVART GDANIEC SPÓŁKA KOMANDYTOWA, Gdańsk
(72) GDANIEC BARTOSZ; DROZDOWSKI JAKUB

(54) Monopal fundamentowy pod morską turbinę wiatrową

(57) Przedmiotem zgłoszenia jest monopal fundamentowy pod morską turbinę wiatrową (14) w postaci cylindrycznej rury przeznaczonej

czony do pograżania w dnie akwenu. Monopół fundamentowy stanowi korpus roboczy wykonany z arkuszy giętej blachy stalowej. Łączenia pomiędzy arkuszami blachy wykonane są technologią spawalniczą. Korpus roboczy monopola fundamentowego zawiera ustawione na sobie i połączone ze sobą sektor roboczy dolny (7) oraz osadzony na nim sektor roboczy górny (6). Sektor roboczy górny (6) wyposażony jest w ruszt usztywnień (9). Stanowi ona żebroowanie w postaci żeber pionowych oraz prostopadłych do nich obwodowych żeber poziomych połączonych ze sobą połączeniem spawanym. Ruszt usztywnień (9) zamocowany jest do ściany wewnętrznej sektora górnego (6) monopola fundamentowego.

(7 zastrzeżeń)



A1 (21) 447992 (22) 2024 03 13

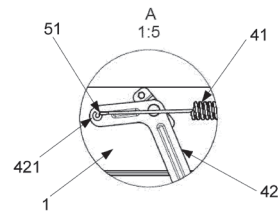
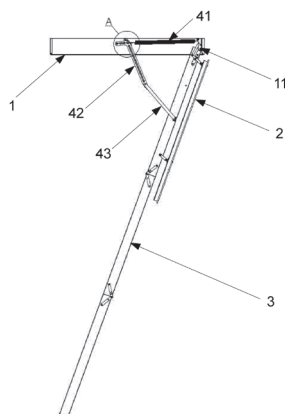
- (51) E04F 11/06 (2006.01)
E04F 11/04 (2006.01)
E05F 1/10 (2006.01)
E06C 9/08 (2006.01)
E06C 9/06 (2006.01)
E06C 1/34 (2006.01)

- (71) FAKRO PP SPÓŁKA Z OGRANICZONĄ
ODPOWIEDZIALNOŚCIĄ, Nowy Sącz
(72) MOS BARTŁOMIEJ; WITOWSKI JAROSŁAW

(54) **Zespół dźwigający zamknięcia skrzynkowego, zamknięcie skrzynkowe oraz sposób zmiany pozycji zaczepienia końca sprężyny zespołu dźwigającego**

(57) Przedmiotem zgłoszenia jest zespół dźwigający zamknięcia skrzynkowego, zamknięcie skrzynkowe oraz sposób zmiany pozycji zaczepienia końca sprężyny zespołu dźwigającego. Zespół dźwigający zamknięcia skrzynkowego, zbudowany ze sprężyny (41), której jeden koniec przeznaczony jest do połączenia ze stałym elementem konstrukcyjnym (1) zamknięcia skrzynkowego, a drugi koniec połączony jest z zestawem wsporników dźwigających (42, 43) zespołu dźwigającego oraz na jednym ze wsporników (42) znajdują się co najmniej dwie pozycje zaczepienia (51) końca sprężyny (41) oraz pomiędzy pozycjami zaczepienia (51) znajduje się ciągła ścieżka prowadzenia (421) do prowadzenia końca sprężyny (41) z jednej do drugiej pozycji zaczepienia (51) oraz sposób zmiany pozycji zaczepienia końca sprężyny w zespole dźwigającym.

(14 zastrzeżeń)



A1 (21) 448006 (22) 2024 03 14

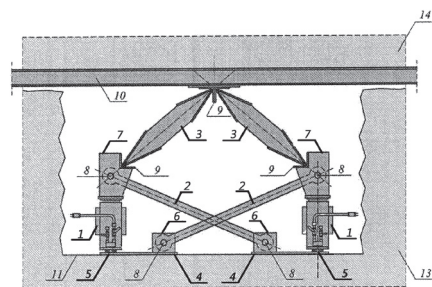
- (51) E04G 23/06 (2006.01)
E02D 35/00 (2006.01)

- (71) POLITECHNIKA ŚLĄSKA, Gliwice
(72) GROMYSZ KRZYSZTOF

(54) **Nieprzesuwna podpora do rektyfikacji i sposób rektyfikacji budynków**

(57) Nieprzesuwna podpora do rektyfikacji budynków charakteryzuje się tym, że zawiera co najmniej dwa siłowniki (1), gdzie każdy oparty jest przegubowo za pomocą wałków (5) na elementach oporowych (4) rozbudowanych o elementy łącznikowe (6), na każdym siłowniku (1) osadzona jest głowica (7) połączona przegubowo z ciągnem (2) i zastrzałem (3), przy czym ciągną (2) biegną do przeciwległych elementów oporowych (4) i połączone są przegubowo, natomiast zastrzały (3) zbiegają się w połowie odległości pomiędzy siłownikami i są połączone ze sobą przegubowo. Sposób rektyfikacji budynków polega na tym, że w każdym otworze wykonanym w ścianach budynku, wbudowana jest jedna podpora według zastrz. 1, przy czym do osiągnięcia wysokości podnoszenia wynoszącego 0,3 m wymuszany jest równocześnie wysuw tłoków dwóch siłowników tłoków o takiej samej wartości u_p , część budynku spoczywająca na podporach przemieszcza się pionowo ku górze, a nieprzesuwna podpora przejmuje równocześnie siły: pionową V i poziomą H , następnie po wyczerpaniu zakresu wysuwu tłoka siłownika ($u_p = u_{p-max}$) rektyfikacja jest przerywana, podpora jest rozbierana, a tłoki siłowników powracają do położenia wyjściowego, następnie podpora jest montowana na nowo, pod siłownikami znajdującymi się ponownie w pozycji pionowej, ustawiane są stopy elementów, po zmontowaniu podpory rektyfikacja jest prowadzona do ponownego wyczerpania zakresu wysuwu siłowników do osiągnięcia wysokości podnoszenia równego 0,6 m, po wyczerpaniu wysuwu podpora może być ponownie przebudowana, a budynek podniesiony o 0,9 m.

(2 zastrzeżenia)



A1 (21) 447959 (22) 2024 03 08

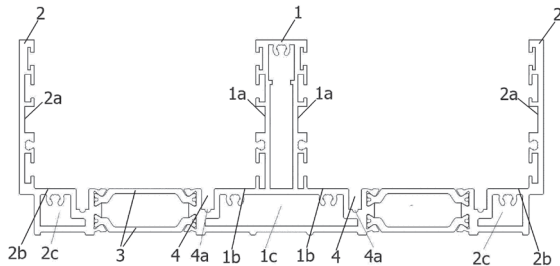
- (51) E06B 3/46 (2006.01)
E05D 15/06 (2006.01)
E06B 3/263 (2006.01)

- (71) ALU SYSTEM PLUS J.J.M.KUCHARSCY SPÓŁKA JAWNA,
Chrzanów
(72) KUCHARSKI MACIEJ

(54) **Profil aluminiowy futryny do drzwi przesuwnych lub okien przesuwnych**

(57) Przedmiotem zgłoszenia jest profil aluminiowy futryny do drzwi przesuwnych lub okien przesuwnych, stosowanych

zwłaszcza w budownictwie mieszkalnym lub obiektach ogrodowych. Profil aluminiowy futryny do drzwi przesuwanych lub okien przesuwanych składa się z aluminiowego profilu środkowego (1) połączonego po bokach z dwoma aluminiowymi profilami bocznymi (2) przekładkami termicznymi (3). Dwa aluminiowe profile boczne (2) stanowią względem siebie lustrzane odbicie. Pionowe ścianki (1a) i dolne wewnętrzne ścianki (1b) aluminiowego profilu środkowego (1) są takie same jak pionowe ścianki (2a) i dolne wewnętrzne ścianki (2b) aluminiowych profili bocznych (2). Dolne wewnętrzne ścianki (2b) aluminiowych profili bocznych (2) i dolna wewnętrzna ścianka (1b) aluminiowego profilu środkowego (1) od strony mocowania termicznych pasków (3) posiadają kanały (4). (12 zastrzeżeń)



DZIAŁ F

MECHANIKA; OŚWIETLENIE; OGRZEWANIE; UZBROJENIE; TECHNIKA MINERSKA

A1 (21) 451816 (22) 2025 04 16

(51) F01C 3/06 (2006.01)
F04C 18/54 (2006.01)

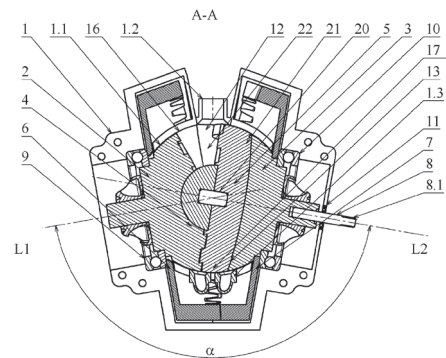
(71) SOBCZUK HENRYK, Warszawa

(72) SOBCZUK HENRYK; SOBCZUK WOJCIECH;
SOBCZUK ANNA

(54) **Maszyna rotacyjna**

(57) Przedmiotem zgłoszenia jest maszyna rotacyjna o kulistym tłoku, posiadająca obudowę (1), której ściany ograniczają komorę posiadającą w środkowej części sferyczną powierzchnię (1.1). W komorze ograniczonej przez sferyczną powierzchnię (1.1) umieszczone są dwa wirniki (2, 3) o sferycznej powierzchni zewnętrznej, każdy zamontowany obrotowo względem swojej osi L1, L2, które przecinają się ze sobą i tworzą pomiędzy sobą w płaszczyźnie symetrii obudowy kąt rozwarty (α). W komorze ograniczonej przez sferyczną powierzchnię (1.1), pomiędzy wirnikami (2, 3), znajduje się tłok składający się z dwóch części (4, 5). Pierwsza część tłoka (4) połączona jest za pomocą połączenia przegubowego, w którym pierwsza część tłoka (4) posiada od strony pierwszego wirnika (2) część w kształcie obrotowym, której powierzchnia obrotowa styka się z powierzchnią obrotową wgłębienia znajdującego się na powierzchni pierwszego wirnika (2). Druga część tłoka (5) połączona jest za pomocą połączenia przegubowego, w którym druga część tłoka (5) posiada od strony drugiego wirnika (3) część w kształcie obrotowym, której powierzchnia obrotowa styka się z powierzchnią obrotową wgłębienia znajdującego się na powierzchni drugiego wirnika (3). Osie powierzchni obrotowych są ułożone do siebie zasadniczo prostopadle. Komora ograniczona przez sferyczną powierzchnię (1.1) obudowy (1) podzielona jest na rozdzielne komory. Pierwsza połowa komór (V1, V3) ograniczona jest poprzez pierw-

szą powierzchnią komorową i drugą powierzchnią komorową pierwszego wirnika (2), sferyczną powierzchnią (1.1) obudowy (1), powierzchnią obrotową (4.1) pierwszej części tłoka (4) i powierzchnią drugiej części tłoka (5). Druga połowa komór ograniczona jest poprzez pierwszą powierzchnią komorową (3.2) i drugą powierzchnią komorową drugiego wirnika (3), sferyczną powierzchnią (1.1) obudowy (1), powierzchnią obrotową drugiej części tłoka (5) i powierzchnią styku pierwszej części tłoka (4). Wirniki (2, 3) sprzężone są ze sobą za pomocą przekładni zębatej. Sprężenie mechaniczne każdego z wirników (2, 3) polega na tym, że do każdego z wirników (2, 3) przymocowane jest koło zębate (6, 7), ułożone z nim współosiowo. Koła zębate (6, 7) zazębiają się ze sobą w obszarze największego ich zbliżenia. Zazębione koła zębate (6, 7) powodują synchroniczny obrót wirników (2, 3) względem ich osi L1, L2 i ruch części tłoka (4, 5) względem osi (L3, L4) w stosunku do wirników (2, 3). Współosiowo do końca jednego z wirników (2 lub 3) umocowany jest wał główny (8). W pierwszej i drugiej części tłoka (4, 5), na powierzchni obrotowej części tłoka (4, 5), znajdują się wypustki w postaci płytek, które rozmieszczone są symetrycznie względem osi symetrii zgodnej z osią L3, L4. Powierzchnia styku w centralnej części, leży w płaszczyźnie przecinającej środek powierzchni sferycznej (1.1) obudowy (1). Części tłoka (4, 5) łącznie formują przegrodę wewnątrz sferycznej powierzchni (1.1) obudowy (1). (7 zastrzeżeń)



A1 (21) 451817 (22) 2025 04 16

(51) F01C 3/06 (2006.01)
F04C 18/54 (2006.01)

(71) SOBCZUK HENRYK, Warszawa

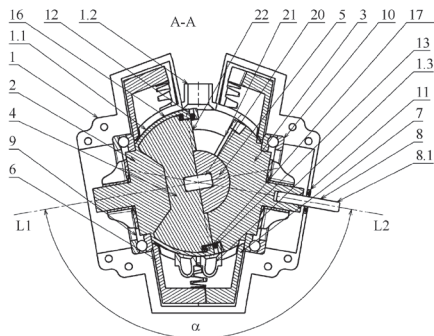
(72) SOBCZUK HENRYK; SOBCZUK WOJCIECH;
SOBCZUK ANNA

(54) **Maszyna rotacyjna**

(57) Przedmiotem zgłoszenia jest maszyna rotacyjna o kulistym tłoku, posiadająca obudowę (1), której ściany ograniczają komorę posiadającą w środkowej części sferyczną powierzchnię (1.1). W komorze ograniczonej przez sferyczną powierzchnię (1.1) umieszczone są dwa wirniki (2, 3) o sferycznej powierzchni zewnętrznej, każdy zamontowany obrotowo względem swojej osi L1, L2, które przecinają się ze sobą i tworzą pomiędzy sobą w płaszczyźnie symetrii obudowy kąt rozwarty (α). W komorze ograniczonej przez sferyczną powierzchnię (1.1) pomiędzy wirnikami (2, 3) znajduje się tłok, składający się z dwóch części (4, 5). Pierwsza część tłoka (4) połączona jest z pierwszym wirnikiem (2) za pomocą ramion wsporczych (16, 17) przymocowanych do pierwszego wirnika (2) i łożysk pierwszej części tłoka (12, 13) umieszczonych w końcach ramion wsporczych (16, 17) i zamocowanych w pierwszej części tłoka (4), przy czym oś obrotu łożysk jest zgodna z osią powierzchni obrotowej pierwszej części tłoka (4) oraz druga część tłoka (5) połączona jest z drugim wirnikiem (3) za pomocą ramion wsporczych (18, 19) przymocowanych do drugiego wirnika (3) i łożysk drugiej części tłoka (14, 15) umieszczonych w końcach ramion wsporczych (18, 19) i zamocowanych w drugiej części tłoka (5), przy czym oś obrotu łożysk jest zgodna z osią powierzchni obrotowej drugiej części tłoka (5), że powierzchnie obrotowe części tłoka (4, 5) mają kształt połowy poboczniczy dwóch stożków ściętych o osi zgodnej z osią L3, L4 i zwróconych do siebie węższymi podstawami połączo-

nych przekrojem powierzchni obrotowej, przy czym stożkowe powierzchnie obrotowe zwrócone są mniejszymi podstawami o mniejszym polu przekroju w kierunku środka sferycznej powierzchni (1.1) obudowy (1).

(6 zastrzeżeń)



A1 (21) 451818 (22) 2025 04 16

(51) F01C 3/06 (2006.01)
F04C 18/54 (2006.01)

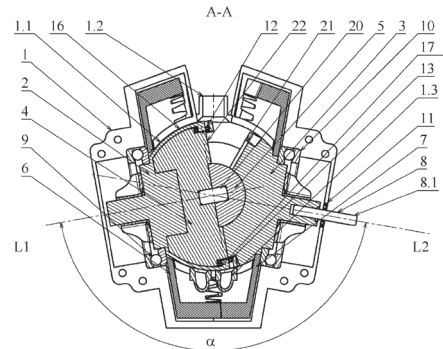
(71) SOBCZUK HENRYK, Warszawa
(72) SOBCZUK HENRYK; SOBCZUK WOJCIECH;
SOBCZUK ANNA

(54) **Maszyna rotacyjna**

(57) Przedmiotem zgłoszenia jest maszyna rotacyjna o kulistym tłoku, posiadająca obudowę (1), której ściany ograniczają komorę posiadającą w środkowej części sferyczną powierzchnię (1.1). W komorze ograniczonej przez sferyczną powierzchnię (1.1) umieszczone są dwa wirniki (2, 3) o sferycznej powierzchni zewnętrznej, każdy zamontowany obrotowo względem swojej osi L1, L2, które przecinają się ze sobą i tworzą pomiędzy sobą w płaszczyźnie symetrii obudowy kąt rozwarty α . W komorze ograniczonej przez sferyczną powierzchnię (1.1) pomiędzy wirnikami (2, 3) znajduje się tłok składający się z dwóch części (4, 5). Pierwsza część tłoka (4) połączona jest z pierwszym wirnikiem (2) za pomocą ramion wsporczych (16, 17) przymocowanych do pierwszego wirnika (2) i łożysk pierwszej części tłoka (12, 13) umieszczonych w końcach ramion wsporczych (16, 17) i zamocowanych w pierwszej części tłoka (4), przy czym oś obrotu łożysk jest zgodna z osią powierzchni obrotowej pierwszej części tłoka (4) oraz druga część tłoka (5) połączona jest z drugim wirnikiem (3) za pomocą ramion wsporczych (18, 19) przymocowanych do drugiego wirnika (3) i łożysk drugiej części tłoka (14, 15) umieszczonych w końcach ramion wsporczych (18, 19) i zamocowanych w drugiej części tłoka (5), przy czym oś obrotu łożysk jest zgodna z osią powierzchni obrotowej drugiej części tłoka (5). Dodatkowo części tłoka (4, 5) połączone są sprzężeniem części tłoka (20), przy czym sprzężenie części tłoka (20) części tłoka (4, 5) zapewnia wzajemny ruch obrotowy części tłoka (4 i 5) względem osi prostopadłej do osi powierzchni obrotowej części tłoka (4, 5) w zakresie niewielkiego kąta. W wersji wykonania pierwsza powierzchnia komorowa pierwszego wirnika (2) i druga powierzchnia komorowa pierwszego wirnika (2) oraz pierwsza powierzchnia komorowa drugiego wirnika (3) posiadają elementy chłodzące (21), zwiększające wymianę ciepła pomiędzy sprężanym gazem a częściami wirnika (2) i (3). W wersji wykonania powierzchnia styku pierwszej części tłoka (4) i powierzchnia styku (5.2) drugiej części tłoka (5) posiadają, w części oddalonej od środka sferycznej powierzchni (1.1) obudowy (1), elementy chłodzące części tłoka (22), zwiększające wymianę ciepła pomiędzy sprężanym gazem a częściami tłoka (2, 3). Komora, ograniczona przez sferyczną powierzchnię (1.1) obudowy (1), podzielona jest na rozdzielne komory, z których pierwsza połowa komór (V1, V3) ograniczona jest poprzez pierwszą powierzchnię komorową i drugą powierzchnię komorową pierwszego wirnika (2), sferyczną powierzchnię (1.1) obudowy (1) oraz powierzchnię obrotową pierwszej części tłoka (4) i powierzchnię drugiej części tłoka (5). Druga połowa komór ograniczona jest poprzez pierwszą

powierzchnię komorową i drugą powierzchnię komorową drugiego wirnika (3), sferyczną powierzchnię (1.1) obudowy (1) oraz powierzchnię obrotową drugiej części tłoka (5) i powierzchnię styku pierwszej części tłoka (4), wirniki (2, 3) sprzężone są ze sobą za pomocą przekładni zębatej.

(5 zastrzeżeń)



A1 (21) 447991 (22) 2024 03 13

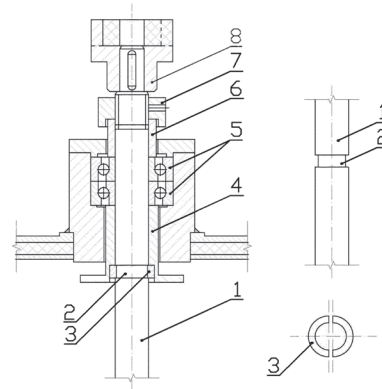
(51) F03B 11/06 (2006.01)

(71) POLITECHNIKA ŚWIĘTOKRZYSKA, Kielce
(72) GÓRSKI JAROSŁAW; STEFANSKI GRZEGORZ

(54) **Kołnierz oporowy do łożyskowania wału turbiny wodnej**

(57) Kołnierz oporowy do łożyskowania wału turbiny wodnej, przeznaczony zwłaszcza do małych turbin wodnych umieszczonych w rurach charakteryzuje się tym, że składa się z dwóch półpierścieni (3) umieszczonych w nacięciu (2) wykonanym w wale (1) turbiny wodnej, które to półpierścienie (3) osadzone są w cylindrze z kołnierzem (4), który uniemożliwia wysunięcie się półpierścieni (3) z nacięcia (2), zaś nad cylindrem z kołnierzem (4) osadzone są na wale (1) się łożyska skośne (5), na których opiera się rurowa tuleja dystansowa (6), nad którą umieszczona jest nakrętka (7) służąca do ustalenia wstępnego napięcia łożysk (5).

(1 zastrzeżenie)



A1 (21) 447974 (22) 2024 03 08

(51) F03D 3/00 (2006.01)
F03D 3/06 (2006.01)
F03D 15/00 (2016.01)
F03D 80/70 (2016.01)

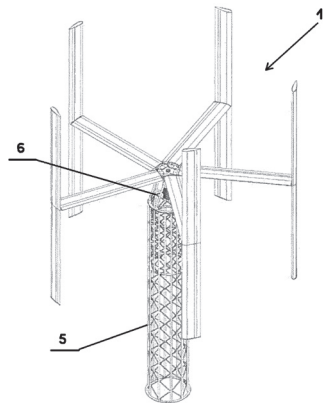
(71) VERTI ENERGY SPÓŁKA Z OGRANICZONĄ
ODPOWIEDZIALNOŚCIĄ, Zielona Góra
(72) ŁAZUR ZBIGNIEW

(54) **Turbina wiatrowa o pionowej osi obrotu**

(57) Turbina wiatrowa o pionowej osi obrotu zawierająca silnik wiatrowy o pionowej osi obrotu z równomiernie rozmieszczonymi względem osi obrotu prostopadłymi do niej ramionami turbiny

w końcach, których znajdują się skrzydła, przekładnię mechaniczną umieszczoną w osi silnika wiatrowego i wieżę posadowioną na gruncie, charakteryzuje się tym, że silnik wiatrowy (1) umieszczony jest na wale przekładni mechanicznej poprzez tarczę z centralnym otworem, zaś przekładnia mechaniczna posadowiona jest na wieży (5) poprzez łącznik (adapter) (6), przy czym pomiędzy przekładnią a łącznikiem (6) znajdują się amortyzatory. Ponadto turbina charakteryzuje się tym, że do tarczy z centralnym otworem przymocowane są ramiona turbiny, do których końców prostopadle przymocowane są skrzydła, których końce zakończone są deklami, przy czym skrzydło jest dzielone tak, że jedno górne jest lustrzanym odbiciem drugiego dolnego.

(5 zastrzeżeń)



A1 (21) 447986 (22) 2024 03 13

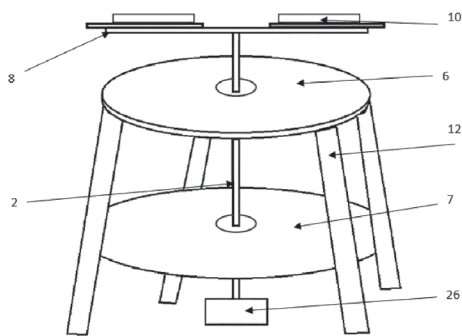
- (51) F03D 3/00 (2006.01)
- F03D 3/06 (2006.01)
- F03D 7/06 (2006.01)

- (71) PIENIAK ANTONI, Żuków
- (72) PIENIAK ANTONI

(54) Turbina wiatrowa z regulatorem obrotów

(57) Przedmiot zgłoszenia stanowi przedstawiona na rysunku pionowa turbina wiatrowa z regulatorem obrotów składająca się z podstawy, zespołu napędowego i zespołu wirnika do ekologicznego generowania energii elektrycznej z wykorzystaniem siły wiatru.

(17 zastrzeżeń)



A1 (21) 451122 (22) 2025 01 31

- (51) F04B 43/04 (2006.01)
- F04B 43/02 (2006.01)
- F04B 43/00 (2006.01)

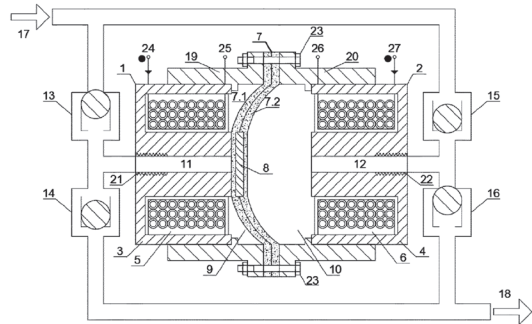
- (71) POLITECHNIKA KRAKOWSKA IM. TADEUSZA KOŚCIUSZKI, Kraków
- (72) KLUSZCZYŃSKI KRZYSZTOF; TOFILSKI PAWEŁ

(54) Elektromagnetyczna pompa membranowa dwukomorowa

(57) Przedmiotem zgłoszenia jest elektromagnetyczna pompa membranowa dwukomorowa z okrągłą membraną elastyczną na-

pędzaną za pomocą dwóch wzbudników elektromagnetycznych, przy czym we wnętrzu elastycznej membrany magnetoreologicznej (7) umieszczony jest magnes trwały. Dwa wzbudniki elektromagnetyczne umieszczone po przeciwnych stronach membrany są zasilane równocześnie napięciami okresowymi przemiennymi prostokątnymi. Rdzenie wzbudników elektromagnetycznych mają kształt cylindryczny i posiadają kanały przelotowe w części centralnej rdzenia.

(2 zastrzeżenia)



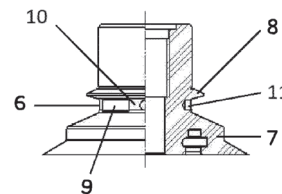
A1 (21) 447955 (22) 2024 03 08

- (51) F17C 1/16 (2006.01)
- F17C 1/06 (2006.01)
- B29C 49/04 (2006.01)

- (71) TECHPLAST SPÓŁKA Z OGRANICZONĄ ODPOWIEDZIALNOŚCIĄ, Andrychów
- (72) SAFERNA PIOTR
- (54) Kompozytowy zbiornik wysokociśnieniowy i sposób jego wytwarzania oraz króciec przyłączeniowy do kompozytowego zbiornika wysokociśnieniowego

(57) Przedmiotem zgłoszenia jest kompozytowy zbiornik wysokociśnieniowy i sposób jego wytwarzania oraz króciec przyłączeniowy do kompozytowego zbiornika wysokociśnieniowego. Kompozytowy zbiornik wysokociśnieniowy zawierający korpus wytworzony metodą rozdmuchu z preformy wykonanej z termoplastycznego tworzywa, króciec przyłączeniowy, dennicę oraz kompozytową warstwę wzmacniającą wykonaną z oplotu nośnego zbudowanego z wiązki włókien zatopionej w żywicy, charakteryzuje się tym, że króciec na odcinku (6) przeznaczonym do mocowania oplotu nośnego pomiędzy kołnierzem oporowym (7) a pierścieniowym występem (8) ma kształt graniastosłupa prostego o podstawie wielokąta osiowo-symetrycznego (9).

(32 zastrzeżenia)



A1 (21) 447956 (22) 2024 03 08

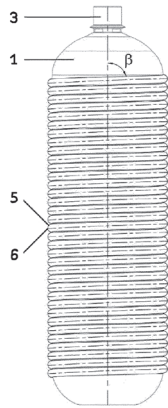
- (51) F17C 13/02 (2006.01)
- F17C 1/02 (2006.01)
- F17C 1/16 (2006.01)
- B29C 49/04 (2006.01)

- (71) TECHPLAST SPÓŁKA Z OGRANICZONĄ ODPOWIEDZIALNOŚCIĄ, Andrychów
- (72) SAFERNA PIOTR
- (54) Kompozytowy zbiornik wysokociśnieniowy i sposób jego wytwarzania

(57) Przedmiotem zgłoszenia jest kompozytowy zbiornik wysokociśnieniowy i sposób jego wytwarzania. Kompozytowy zbiornik

wysokociśnieniowy zawierający korpus (1) wytworzony metodą rozdmuchu z preformy wykonanej z termoplastycznego tworzywa, króciec przyłączeniowy (3), dennicę oraz kompozytową warstwę wzmacniającą wykonaną z oplotu nośnego zbudowanego z wiązki włókien (5) zatopionej w żywicy, przy czym w co najmniej jednej warstwie oplotu nośnego jest zatopiony co najmniej jeden światłowód (6), a jego końce są wyprowadzone na zewnątrz kompozytovej warstwy wzmacniającej, charakteryzuje się tym, że co najmniej jeden światłowód (6) jest poprowadzony w oplotcie biegunowym, przy kącie α nachylenia do osi zbiornika wynoszącym 0° - 30° .

(32 zastrzeżenia)



A1 (21) 447960 (22) 2024 03 08

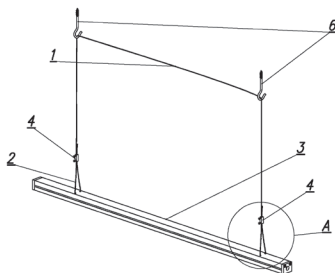
(51) F21V 21/008 (2006.01)
F21S 8/06 (2006.01)
F21S 4/28 (2016.01)

(71) POLITECHNIKA RZESZOWSKA
IM. IGNACEGO ŁUKASIEWICZA, Rzeszów
(72) SZPYTMA CEZARY; SZPYTMA MAGDALENA

(54) Wisząca liniowa oprawa oświetleniowa

(57) Zawieszanie charakteryzuje się tym, że stalowa linka (1) na swoich końcach zawiera uchwyty (2), przy czym z jednym z tych uchwytów (2) połączony jest korpus (3) liniowej oprawy oświetleniowej od strony jednego ze swoich końców, a z drugim z uchwytów (2) korpus (3) połączony jest od strony swojego drugiego końca, zaś linka (1) pomiędzy uchwytami (2) jest zawieszona na wieszakach (6) obejmujących wieszak (6) usytuowany bezpośrednio nad jednym z uchwytów (2) oraz wieszak (6) usytuowany bezpośrednio nad drugim z uchwytów (2).

(3 zastrzeżenia)



A1 (21) 448036 (22) 2024 03 14

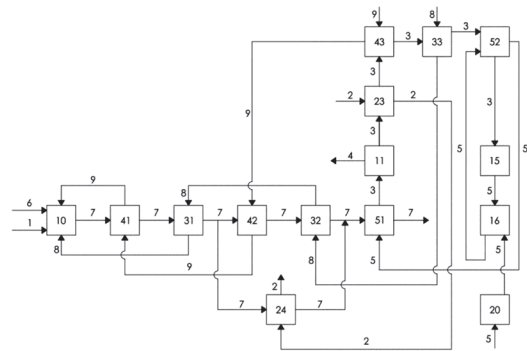
(51) F23G 5/027 (2006.01)
F23G 5/12 (2006.01)
F23G 7/06 (2006.01)
F23L 7/00 (2006.01)

(71) ICS INDUSTRIAL COMPLETE SOLUTIONS
SPÓŁKA AKCYJNA, Poznań
(72) SZEWCZYK DARIUSZ; JANKOWSKI RADOSŁAW;
PASZKOWSKA JUDYTA; CHMIELEWSKI JAN;
SKOTNICKI PAWEŁ

(54) System oraz sposób do spalania paliw niskokalorycznych i ultra-niskokalorycznych

(57) Zgłoszenie dotyczy układu i sposobu do spalania/utylizacji paliw niskokalorycznych oraz ultra-niskokalorycznych, których wartość opałowa wynosi poniżej $2,5 \text{ MJ/Nm}^3$, a w szczególności spalania/utylizacji gazów odpadowych o wysokiej zawartości niepalnych gazów inertnych, których wartość opałowa wynosi poniżej $2,1 \text{ MJ/Nm}^3$, bez konieczności stosowania dodatkowego paliwa wysokokalorycznego do stabilizacji procesu spalania/utylizacji gazu, dzięki wyposażeniu układu w semiadiabatyczną komorę spalania (10), połączoną z kanałem spalin (7), na którym zamontowane są naprzemiennie co najmniej dwa spalinowe podgrzewacze (31, 32) paliwa niskokalorycznego (8) oraz co najmniej dwa spalinowe podgrzewacze (41, 42) utleniacza (9). Semiadiabatyczna komora spalania (10) nagrzewa się od temperatury otoczenia do temperatury 750°C za pomocą paliwa rozruchowego (6), podczas gdy paliwo niskokaloryczne (8) oraz utleniacz (9) są podgrzewane na podgrzewaczach spalinowych (31, 32, 41 i 42) do temperatury docelowej wynoszącej do 800°C . Opcjonalnie układ może również służyć do podgrzewu mediów technologicznych, dzięki doposażeniu go w spalinowy podgrzewacz (24) lub/ oraz co najmniej jeden parowy podgrzewacz (23) medium technologicznego (2) oraz do produkcji pary lub do produkcji pary i energii elektrycznej, dzięki doposażeniu go w spalinowy podgrzewacz (51) lub/ oraz parowy podgrzewacz (52) wody (5) oraz układ (11) turbiny z generatorem energii elektrycznej (4) napędzany parą (3).

(13 zastrzeżeń)



A1 (21) 448011 (22) 2024 03 14

(51) F24T 10/15 (2018.01)
E21B 47/07 (2012.01)

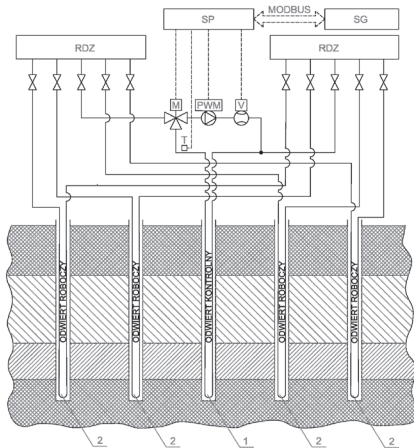
(71) EUROS ENERGY SPÓŁKA Z OGRANICZONĄ
ODPOWIEDZIALNOŚCIĄ, Koprki
(72) KWIATKOWSKI PAWEŁ; WALCZAK TOMASZ;
KWIATKOWSKI KAMIL

(54) By-pass pomiarowy profilu temperaturowego odwiertu w gruntowym wymienniku zwłaszcza dla pompy ciepła oraz sposób pomiaru profilu temperaturowego odwiertu w gruntowym wymienniku zwłaszcza dla pompy ciepła za pomocą By-passa pomiarowego

(57) Przedmiotem zgłoszenia jest By-pass pomiarowy profilu temperaturowego odwiertu w gruntowym wymienniku zwłaszcza dla pompy ciepła oraz sposób pomiaru profilu temperaturowego odwiertu w gruntowym wymienniku zwłaszcza dla pompy ciepła za pomocą By-passa pomiarowego. Układ taki ma zastosowanie w systemach grzewczych opartych o gruntowe pompy ciepła, w których wykorzystuje się gruntowe wymienniki ciepła do krótkoterminowego magazynowania ciepła lub chłodu. By-pass pomiarowy profilu temperaturowego odwiertu w gruntowym wymienniku zwłaszcza dla pompy ciepła, zaopatrzone w przewody rurowe podłączone do rozdzielaczy (RDZ) przechodzących w zamontowane w odwiertach u rury wymiennika gruntowego, charakteryzuje się tym, że co najmniej jeden z odwiertów wymiennika gruntowego

jest odwiertem kontrolnym (1), w którym to jest zamontowana pomiędzy rozdzielaczami (RDZ) u-rura, która to przed wlotem do odwiertu kontrolnego (1) zaopatrzona jest w co najmniej trójdrożny zawór strefowy (M), natomiast za wylotem z otworu kontrolnego (1) rzeczona u-rura wyposażona jest w trójnik, który kieruje przepływ do rozdzielaczy (RDZ) i do obejścia rurowego w kierunku zaworu strefowego (M), przy czym obejście rurowe posiada kolejno od trójnika podłączone szeregowo przepływomierz (V) oraz pompę pomiarową (PWM), natomiast na wejściu u-rury do odwiertu kontrolnego (1) znajduje się czujnik temperatury (T).

(15 zastrzeżeń)



A1 (21) 451168 (22) 2025 02 10

- (51) **F25B 30/02** (2006.01)
F25B 30/06 (2006.01)
B29C 48/275 (2019.01)
B29C 48/80 (2019.01)
B29C 48/88 (2019.01)

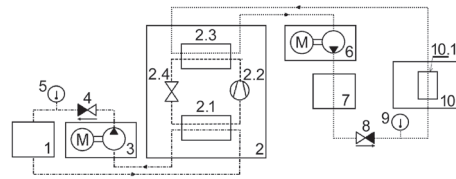
- (71) POLITECHNIKA LUBELSKA, Lublin
 (72) ANASIEWICZ KAMIL; PIEŚKO PAWEŁ;
 ZAWADA-MICHAŁOWSKA MAGDALENA

(54) Układ i sposób rekuperacji energii cieplnej w procesie wytłaczania tworzyw polimerowych

(57) Przedmiotem zgłoszenia jest układ i sposób rekuperacji energii cieplnej w procesie wytłaczania tworzyw polimerowych. Układ posiada wytłaczarkę (10) z węzownicą (10.1), za którą znajduje się wanna chłodząca (1) i charakteryzuje się tym, że wanna chłodząca (1) podłączona jest swoim wylotem cieczy chłodzącej do wlotu parownika (2.1) pompy ciepła (2), który z kolei połączony jest swoim wylotem z wlotem pompy obiegowej (3) dolnego źródła, połączonej wylotem z zaworem zwrotnym (4) i termometrem (5) cieczy dolnego źródła do wlotu wanny chłodzącej (1). W pompie ciepła (2) wylot czynnika roboczego parownika (2.1) połączony jest przez kompresor (2.2) z wlotem czynnika roboczego skraplacza (2.3), którego wylot czynnika roboczego połączony jest przez zawór rozprężny (2.4) z wlotem czynnika roboczego parownika (2.1). Wylot cieczy grzewczej skraplacza (2.3) pompy ciepła (2) połączony jest przez pompę obiegową (6) górnego źródła, przepływowy podgrzewacz (7) górnego źródła, zawór zwrotny (8) górnego źródła, termometr cieczy (9) górnego źródła do wlotu węzownicy (10.1) wytłaczarki (10), który to wylot węzownicy (10.1) wytłaczarki (10) podłączony jest do wlotu cieczy podgrzewającej skraplacza (2.3) pompy ciepła (2). Sposób polega na tym, że ciecz chłodząca z wylotu wanny chłodzącej (1), o temperaturze w zakresie od 35°C do 45°C doprowadza się do wlotu parownika (2.1) pompy ciepła (2), w którym ochładza się ją do temperatury w zakresie od 10°C do 20°C i przesyła się do wlotu wanny chłodzącej (1). Energię uzyskaną w parowniku (2.1) przekazuje się przez czynnik roboczy płynący przez kompresor (2.2) do skraplacza (2.3), w którym nagrzewa się ciecz grzewczą do temperatury w zakresie od 100°C do 120°C. Następnie przekazuje się tą ciecz do przepływowego podgrzewacza górnego źródła (7), w którym w zależności od wytłaczanego

materiału, podgrzewa się ją do temperatury w zakresie od 160°C do 240°C i przesyła się ją do węzownicy (10.1) wytłaczarki (10), gdzie ochładzana jest do temperatury w zakresie od 80°C do 100°C i przekazywana do wlotu skraplacza (2.3) pompy ciepła (2).

(2 zastrzeżenia)



A1 (21) 447972 (22) 2024 03 09

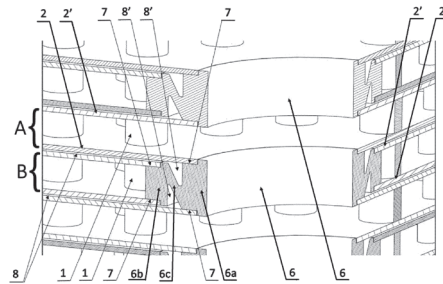
- (51) **F28D 9/00** (2006.01)
F28F 3/10 (2006.01)
F28F 3/02 (2006.01)

- (71) AIC SPÓŁKA AKCYJNA, Gdynia
 (72) SIEMIENIČZUK TOMASZ

(54) Wymiennik ciepła oraz sposób jego wytwarzania

(57) Przedmiotem zgłoszenia jest wymiennik ciepła oraz sposób jego wytwarzania. Wymiennik ciepła zawiera pakiety (A, B) zawierające elementy turbulizujące (1) przepływu płynu roboczego pomiędzy dwiema ścianami (2, 2') wewnątrz pakietów (A, B). Pakiety (A, B) zestawione są ze sobą naprzemiennie ze względu na przepływający przez nie płyn roboczy. Pakiety (A, B) połączone są ze sobą za pomocą przelotowych łączników (6), które osadzone są odpowiednio w otworach wlotowych i wylotowych dla płynów roboczych. Łącznik (6) zawiera część zewnętrzną (6a) oraz część wewnętrzną (6b), które połączone są ze sobą poprzeczną ścianą (6c). Część wewnętrzną (6b) łącznika (6) połączona jest ze ścianami (2, 2') danego pakietu (A, B) zaślepiając dany otwór wlotowy/wylotowy, a część zewnętrzną (6a) łącznika (6) połączona jest z sąsiednimi ścianami (2, 2') sąsiednich pakietów (A, B) łącząc ze sobą sąsiednie obszary przepływu tego samego płynu roboczego. Wymiennik ciepła może być wytworzony metodą spajania dyfuzyjnego.

(9 zastrzeżeń)



A1 (21) 447985 (22) 2024 03 08

- (51) **F41H 5/00** (2006.01)
F41H 5/02 (2006.01)
F41H 5/04 (2006.01)
F41H 5/08 (2006.01)
F41H 1/02 (2006.01)

- (71) KACPRZAK KRZYSZTOF, Rumia;
 SZYMAŃSKI MARIUSZ, Mosty
 (72) KACPRZAK KRZYSZTOF; SZYMAŃSKI MARIUSZ

(54) Sposób bezpiecznego rykoszetowania na krawędziach płyt balistycznych, wkładów balistycznych i płyt pancernych

(57) Przedmiotem zgłoszenia jest sposób ukształtowania krawędzi: płyty balistycznej lub wkładu balistycznego albo płyty pancernej, do ochrony osobistej, powodujący rykoszet pocisku na krawędzi zewnętrznej i wewnętrznej płyty, która posiada krawędź kierującą pocisk do wnętrza płyty przy ciele lub obiekcie, albo na zewnątrz płyty, żeby spowodować rykoszet omijający ciało

użytkownika lub obiektu. Krawędź jest pofalowana, co zwiększa jej sztywność i ukierunkowuje pocisk. Grzbiety pofalowań są prostopadłe do krawędzi płyty, na całej powierzchni. Dodatkowo stosowane są wręgi (17) przytrzymujące krawędź i zwiększające umocnienie jej, również pełniące funkcje rykoszetujące.

(17 zastrzeżeń)



A1 (21) 451424 (22) 2025 03 07

(51) F41H 11/02 (2006.01)

F41H 13/00 (2006.01)

F41G 7/00 (2006.01)

F42B 12/46 (2006.01)

B64C 39/02 (2023.01)

B64F 1/02 (2006.01)

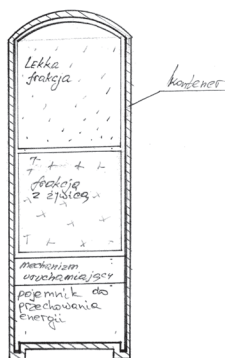
(71) RUSAKOV VOLODYMYR, Gdynia

(72) RUSAKOV VOLODYMYR

(54) Pocisk do zwalczania dronów FPV

(57) Przedmiotem zgłoszenia przedstawionym na rysunku jest pocisk do zwalczania małych obiektów latających, w szczególności dronów FPV, charakteryzujący się tym, że zawiera: kontener, który ulega zniszczeniu w strefie rażenia statku powietrznego na skutek reakcji chemicznej, sprężonych gazów lub wybuchu zawierający dwie frakcje aerozolowej substancji klejącej z dodatkiem barwnika, mechanizm uruchamiający z opóźnieniem lub zdalnym sterowaniem, przy czym: pierwsza frakcja jest lekka i rozpylana w postaci drobnocząsteczkowej chmury aerozolowej, blokującej wizualny system naprowadzania obiektu latającego, druga frakcja zawiera szybko twardniejące żywice o wysokiej adhezji i wytrzymałości mechanicznej, które po przyklejeniu się do elementów napędowych obiektu latającego powodują ich niewyważenie i utratę sterowności, aż do całkowitego zatrzymania.

(1 zastrzeżenie)



A1 (21) 451457 (22) 2025 03 12

(51) F41H 11/16 (2011.01)

F41H 11/12 (2011.01)

F41H 11/30 (2011.01)

(71) RUSAKOV VOLODYMYR, Gdynia

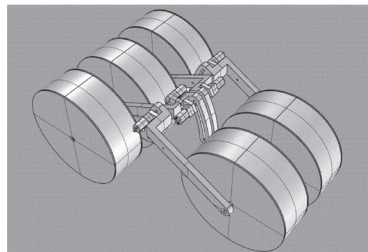
(72) RUSAKOV VOLODYMYR

(54) Kinematyczny schemat pięciokołowego środka transportu z niezależnym zawieszeniem i napędem każdego koła

(57) Przedmiotem zgłoszenia przedstawionym na rysunku jest kinematyczny schemat pięciokołowego środka transportu z niez-

ależnym zawieszeniem i napędem każdego koła. Pięciokołowy środek transportu charakteryzujący się tym, że: każde z pięciu kół jest wyposażone w niezależne zawieszenie; każde z pięciu kół posiada niezależny napęd (realizowane przy wykorzystaniu standardowych rozwiązań technicznych – wałów napędowych, przekładni, napędów łańcuchowych, pasowych czy kół silnikowych); sterowanie trajektorią ruchu pojazdu realizowane jest poprzez indywidualną regulację prędkości kątowej każdego z kół.

(1 zastrzeżenie)



DZIAŁ G

FIZYKA

A1 (21) 451348 (22) 2025 02 28

(51) G01N 29/04 (2006.01)

G01N 29/14 (2006.01)

G01N 29/44 (2006.01)

F17D 5/06 (2006.01)

(71) POLITECHNIKA ŚWIĘTOKRZYSKA, Kielce

(72) ŚWIT GRZEGORZ; ADAMCZAK-BUGNO ANNA;
KRAMPIKOWSKA ALEKSANDRA;
ORDYSIŃSKI GRZEGORZ

(54) Sposób wykrywania anomalii stalowych gazociągów

(57) Przedmiotem zgłoszenia jest sposób wykrywania anomalii stalowych gazociągów, w którym stosuje się prętowe urządzenie do przesyłania sygnałów akustycznych, na które nakręca się uchwyt przewodzący sygnały emisji akustycznej wraz z czujnikiem emisji akustycznej z wyprowadzonym kablem, a następnie podcina się przewód do procesora modułu rejestracji danych wraz z monitorem, po czym inicjuje się pomiar sygnałów akustycznych badanego rurociągu, po zakończeniu którego dokonuje się przeniesienia danych do modułu analizy i identyfikacji anomalii z zastosowaniem urządzenia w formie pamięci zewnętrznej, przy użyciu łączności kablowej, który charakteryzuje się tym, że przeprowadza się analizę zarejestrowanych danych i przyporządkowuje się sygnały akustyczne do konkretnych klas sygnałów na podstawie parametrów takich jak moc sygnału, maksymalna amplituda, max FFT Real, częstotliwość, maksymalna energia, maksymalny czas trwania, a następnie określa się stopień zagrożenia gazociągu stalowego, przy czym inicjacja/rozwój pęknięcia w obrębie gazociągu jest sygnalizowana sygnałami emisji akustycznej.

(1 zastrzeżenie)

A1 (21) 451349 (22) 2025 02 28

(51) G01N 29/04 (2006.01)

G01N 29/14 (2006.01)

G01N 29/44 (2006.01)

F17D 5/06 (2006.01)

- (71) POLITECHNIKA ŚWIĘTOKRZYSKA, Kielce
 (72) ŚWIT GRZEGORZ; ADAMCZAK-BUGNO ANNA;
 KRAMPIKOWSKA ALEKSANDRA;
 ORDYSIŃSKI GRZEGORZ

(54) **Sposób wykrywania anomalii polietylenowych gazociągów**

(57) Przedmiotem zgłoszenia jest sposób wykrywania anomalii polietylenowych gazociągów, w którym stosuje się prętowe urządzenie do przesyłania sygnałów akustycznych, na które nakręca się uchwyt przewodzący sygnały emisji akustycznej wraz z czujnikiem emisji akustycznej z wyprowadzonym kablem, a następnie podpiną się przewód do procesora modułu rejestracji danych wraz z monitorem, po czym inicjuje się pomiar sygnałów akustycznych badanego rurociągu, po zakończeniu którego dokonuje się przeniesienia danych do modułu analizy i identyfikacji anomalii z zastosowaniem urządzenia w formie pamięci zewnętrznej, przy użyciu łączności kablowej, który charakteryzuje się tym, że przeprowadza się analizę zarejestrowanych danych i przyporządkowuje się sygnały akustyczne do konkretnych klas sygnałów na podstawie parametrów, takich jak moc sygnału, maksymalna amplituda, max FFT Real, częstotliwość, maksymalna energia, maksymalny czas trwania, a następnie określa się stopień zagrożenia gazociągu polietylenowych.

(1 zastrzeżenie)

DZIAŁ H

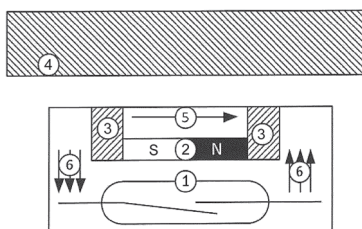
ELEKTROTECHNIKA

- A1 (21) **448013** (22) 2024 03 14
 (51) **H01H 36/00** (2006.01)
 (71) INSTYTUT TECHNIKI GÓRNICZEJ KOMAG, Gliwice
 (72) STANKIEWICZ KRZYSZTOF; DEJA PRZEMYSŁAW;
 JURA JERZY

(54) **Sposób działania przekaźnika kontaktronowego**

(57) Przedmiotem zgłoszenia jest sposób działania przekaźnika kontaktronowego - sensora umożliwiającego pozyskanie informacji o zmianie pozycji/położenia przedmiotów ferromagnetycznych, w tym części maszyn i urządzeń. Sposób działania przekaźnika polega na tym, że do końcówek magnetowodów (3), połączonych końcami z jednej strony kontaktowo z biegunami odpowiednio N i S magnesu stałego (2), dochodzących drugimi końcami do ściany zewnętrznej obudowy przekaźnika (9) zbliżony jest element inicjujący (4) wykonany z ferromagnetyku, aż do zetknięcia z końcówkami magnetowodów (3) i powoduje zwiększenie rozplywu strumieni magnetycznych pochodzących od magnesu stałego (2) poprzez magnetowody (3) oraz przez element inicjujący (4) i tym samym zmniejsza strumień magnetyczny płynący przez kontaktron (1), powodując rozłączenie złączonych w stanie spoczynku styków kontaktronu (1).

(1 zastrzeżenie)



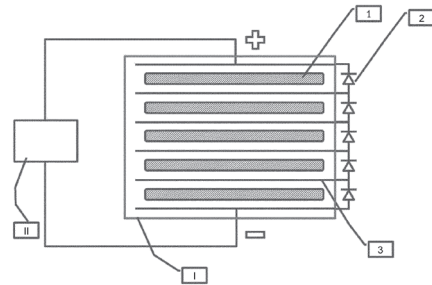
- A1 (21) **451274** (22) 2025 02 24

- (51) **H01M 8/04955** (2016.01)
H01M 8/04 (2016.01)
H01M 8/24 (2016.01)
H01M 8/0202 (2016.01)
 (71) POLITECHNIKA WARSZAWSKA, Warszawa
 (72) MILEWSKI JAROSŁAW; SZCZĘŚNIAK ARKADIUSZ;
 DYBIŃSKI OLAF; MARTSINCHYK ALIAKSANDR

(54) **Układ do optymalizacji pracy w stosach ogniw paliwowych**

(57) Przedmiotem zgłoszenia jest układ do optymalizacji pracy w stosach ogniw paliwowych (I) zawierający połączone szeregowo pojedyncze moduły ogniw paliwowych (1), w których pomiędzy ogniwami paliwowymi (1) umieszczone są równoległe płytki bipolarne (3) oraz zewnętrzny odbiornik energii elektrycznej (II) charakteryzujący się tym, że do każdego modułu ogniwa paliwowego (1) dołączona jest dioda bocznikująca (2), przy czym dioda bocznikująca (2) połączona jest z co najmniej dwoma płytkami bipolarnymi (3) umieszczonymi pomiędzy pojedynczym ogniwem paliwowym (1).

(1 zastrzeżenie)

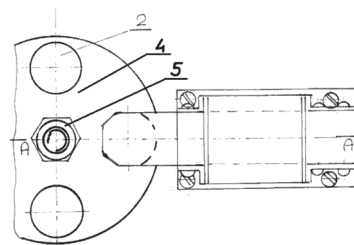


- A1 (21) **447973** (22) 2024 03 08

- (51) **H02K 1/22** (2006.01)
 (71) KORZEKWA ZYGMUNT, Starokrzepice
 (72) KORZEKWA ZYGMUNT
 (54) **Sposób indukowania siły elektromotorycznej w urządzeniu z dwoma przerywaczami strumienia sił pola magnetycznego**

(57) Przedmiotem zgłoszenia jest sposób indukowania siły elektromotorycznej w urządzeniu z dwoma przerywaczami (4, 5) strumienia sił pola magnetycznego, który zmniejsza zapotrzebowanie na energię elektryczną potrzebną do wytwarzania energii elektrycznej.

(2 zastrzeżenia)



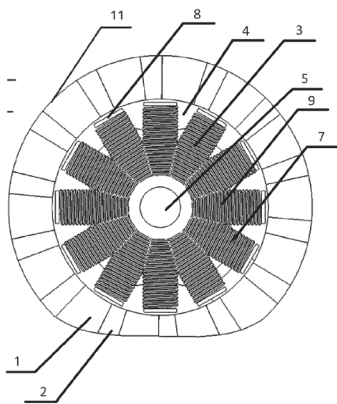
- A1 (21) **450404** (22) 2024 11 29

- (51) **H02K 7/14** (2006.01)
H02K 1/2783 (2022.01)
H02K 1/17 (2006.01)
H02K 21/12 (2006.01)
H02K 21/26 (2006.01)
 (71) POLITECHNIKA WARSZAWSKA, Warszawa
 (72) BARTKOWSKI PIOTR; CIEMIÓREK-BARTKOWSKI MARTA;
 CHEVALE SIDDHI G.; PAWLISZAK ŁUKASZ

(54) Silnik prądu stałego zintegrowany z kołem i oponą oraz silnik prądu stałego zintegrowany z elastyczną osłoną

(57) Przedmiotem zgłoszenia jest silnik prądu stałego zbudowany ze statora w kształcie walca oraz rotora, charakteryzuje się tym, że stator (7) jest złożony z cewek (3) rozmieszczonych promieniście wokół wału (5) stanowiącego centralny element statora (7), przy czym cewki składają się z nawiniętego przewodu przewodzącego (9) na rdzeń ferromagnetyczny (8), przy czym częścią statora jest obudowa statora (4) w kształcie walca zamocowana do wału (5) po zewnętrznej stronie względem cewek (3), z jednej strony podstawy statora (7), przy czym rotor jest zbudowany z ułożonych naprzemiennie po okręgu, magnesów stałych namagnetyzowanych zgodnie z układem Halbacha (1) i magnesów stałych z magnesowaniem pośrednim (2) powstałych z opiłków NdFeB zatopionych w gumie silikonowej, przy czym magnesy po połączeniu są częścią zdolnej do deformacji opony koła napędowego, przy czym w obudowie (4) statora (7) jest otwór, przez który są doprowadzane przewody zasilające. Kolejnym przedmiotem zgłoszenia jest silnik prądu stałego zbudowany z rotora w kształcie walca zamocowana do wału (5) po zewnętrznej stronie względem cewek (3), z jednej strony podstawy rotora (7), przy czym stator jest zbudowany z ułożonych naprzemiennie po okręgu magnesów stałych, namagnetyzowanych zgodnie z układem Halbacha (1) i magnesów stałych z magnesowaniem pośrednim (2) powstałych z opiłków NdFeB zatopionych w gumie silikonowej, przy czym magnesy po połączeniu są częścią zdolnej do deformacji osłony rotora, przy czym w obudowie (4) rotora (7) jest otwór, przez który są doprowadzane przewody zasilające.

(18 zastrzeżeń)



A1 (21) 447981 (22) 2024 03 12

(51) H04B 5/00 (2024.01)
G06K 19/07 (2006.01)

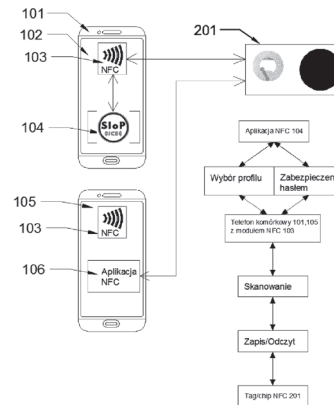
(71) MAZUR MARIUSZ, Przemysław
(72) MAZUR MARIUSZ

(54) Sposób oraz system szybkiego dostarczenia informacji o osobach poszkodowanych i zaginionych oraz właścicielach zagubionych przedmiotów

(57) Przedmiotem zgłoszenia jest system szybkiego dostarczenia informacji o osobach poszkodowanych i zaginionych oraz właścicielach zagubionych przedmiotów, w skład którego wchodzi: tag/czip NFC (201) na lub w nośniku materialnym, korzystnie w postaci czipa w naklejce, czipa w karcie z tworzywa sztucznego, czipa w breloku lub zawieszce, czipa w przedmiocie mocowanym na kończynie, korzystnie opasce na ramię, opasce na nogę, opasce na nadgarstek lub zegarku, chipa zaszytego w odzieży, chipa zainstalowanego w kaskach ochronnych, czipa w nakładce lub zawieszce na element plecaka lub czipa w nakładce na sprzęt sportowy;

dedykowana aplikacja SloP NFC do szybkiego i łatwego zapisu i odczytu danych na tagu/chipie NFC; telefon komórkowy użytkownika wyposażony w moduł NFC oraz telefon komórkowy z aplikacją odczytującą tagi/chipy NFC lub z zainstalowaną aplikacją SloP ICE, wyposażony w moduł NFC. Zgłoszenie dotyczy także sposobu szybkiego dostarczenia informacji o osobach poszkodowanych i zaginionych oraz właścicielach zagubionych przedmiotów, służbom mundurowym, ratowniczym i osobom udzielającym pomocy lub znalazcom z wykorzystaniem wspomnianego systemu.

(5 zastrzeżeń)



A1 (21) 447969 (22) 2024 03 08

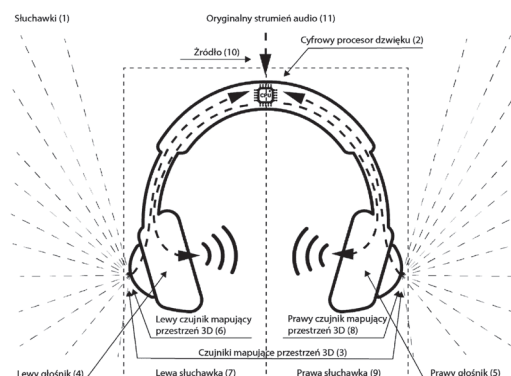
(51) H04S 1/00 (2006.01)
H04S 5/00 (2006.01)
G10L 99/00 (2013.01)

(71) ZIOBRO PAWEŁ, Wrocław
(72) ZIOBRO PAWEŁ

(54) Słuchawki z układem cyfrowego korektora dźwięku wykorzystującego mapowanie 3D do modyfikowania oryginalnego strumienia audio oraz sposób przetwarzania oryginalnego strumienia audio

(57) Przedmiotem zgłoszenia są słuchawki (1) z przetwarzaniem oryginalnego strumienia audio (11) przez układ cyfrowego procesora dźwięku (2) wykorzystującego do modyfikacji mapowanie przestrzeni 3D przez czujniki mapujące przestrzeń 3D (3), charakteryzujące się tym, że lewy głośnik (4) i prawy głośnik (5) słuchawek (1) połączony jest z procesorem dźwięku (2) oraz procesor dźwięku (2) połączony jest lewym czujnikiem (6) mapującym przestrzeń 3D po lewej stronie słuchacza umieszczonej w lewej słuchawce (7) oraz prawym czujnikiem (8) mapującym przestrzeń 3D po prawej stronie słuchacza umieszczonej w prawej słuchawce (9), oraz procesor dźwięku (2) jest podłączony do źródła (10) oryginalnego strumienia audio (11). Przedmiotem zgłoszenia jest również sposób przetwarzania oryginalnego strumienia audio (11) przez procesor dźwięku (2) dostosowującego się do zmieniających się parametrów przestrzennych otaczającej słuchacza przestrzeni.

(13 zastrzeżeń)



II. WZORY UŻYTKOWE

DZIAŁ A

PODSTAWOWE POTRZEBY LUDZKIE

U1 (21) 132033 (22) 2024 03 11

(51) **A01B 1/22** (2006.01)

B25G 1/00 (2006.01)

B25G 3/02 (2006.01)

B25G 3/10 (2006.01)

B25G 3/18 (2006.01)

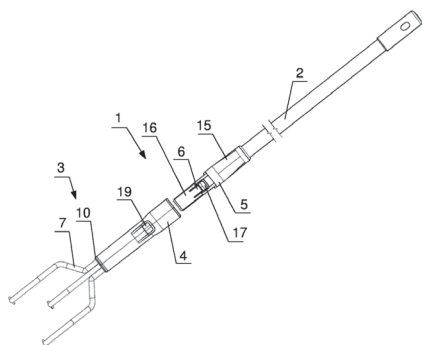
(71) CELL-FAST SPÓŁKA Z OGRANICZONĄ
ODPOWIEDZIALNOŚCIĄ, Stalowa Wola

(72) SŁABIK JANUSZ

(54) **Łącznik narzędzia ręcznego**

(57) Przedmiotem zgłoszenia jest łącznik (1) modułów narzędzia ręcznego w szczególności do uprawy gleby, w postaci modułu trzonka (2), łączonego za pośrednictwem łącznika (1) z wymiennym modułem narzędzia ręcznego (3), przy czym łącznik (1) jest zespołem szybkołącznym, który zawiera podzespół gniazda (4), który stanowi integralną część modułu narzędzia ręcznego (3) oraz podzespół wtyku (5) połączony trwale z trzonkiem (2) i współpracujący z tym gniazdem (4), łączonych wzajemnie sprężystym elementem blokującym (6), w którym moduł narzędzia ręcznego (3) ma narzędzie robocze (7) wyposażone w trzpień mocujący, które w położeniu zmontowanym jest trwale i nierozłącznie połączone z gniazdem (4) za pomocą wkładki rozprężnej (10) i blokującej w tym gnieździe trzpień mocujący narzędzia roboczego (7).

(2 zastrzeżenia)



U1 (21) 132039 (22) 2024 03 12

(51) **A01B 63/10** (2006.01)

A01B 71/00 (2006.01)

(71) ELPLANT SPÓŁKA Z OGRANICZONĄ
ODPOWIEDZIALNOŚCIĄ, Mikowice

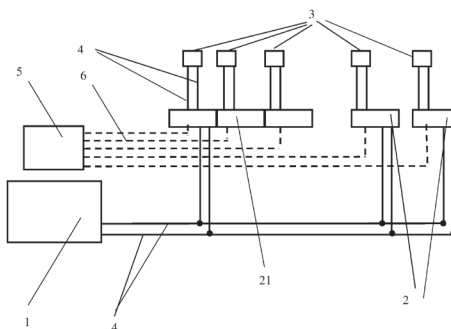
(72) CIEŻ WOJCIECH

(54) **Układ hydrauliczny, szczególnie do maszyn rolniczych**

(57) Przedmiotem zgłoszenia jest układ hydrauliczny, szczególnie do sterowania siłownikami hydraulicznymi maszyny rolniczej. Charakteryzuje się on tym, że jego jednostka centralna (1) jest połączona z przystawką (2) i/lub z grupą przystawek (21) za pomocą jednej pary przewodów hydraulicznych (4), a każda z pojedynczych

przystawek (2) i/lub każda przystawka (2) z grupy przystawek (21) jest połączona z przypisanym jej siłownikiem hydraulicznym (3) za pomocą pary przewodów hydraulicznych (4), natomiast każda z pojedynczych przystawek (2) i/lub każda przystawka (2) z grupy przystawek (21) jest wyposażona w elektrozawór połączony, za pomocą przewodów elektrycznych (6), z jednostką sterującą (5).

(1 zastrzeżenie)



U1 (21) 132038 (22) 2024 03 12

(51) **A01C 7/20** (2006.01)

A01C 7/08 (2006.01)

A01C 7/04 (2006.01)

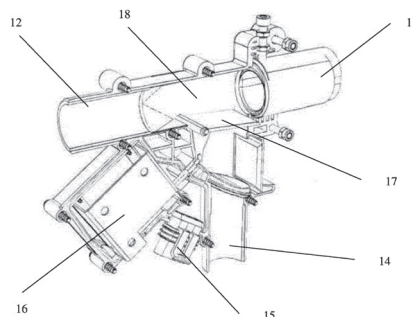
(71) ELPLANT SPÓŁKA Z OGRANICZONĄ
ODPOWIEDZIALNOŚCIĄ, Mikowice

(72) CIEŻ WOJCIECH

(54) **Układ zasilania i sterowania zaworami pneumatycznymi, szczególnie do włączania ścieżek technologicznych w siewniku rzędowym pneumatycznym**

(57) Przedmiotem zgłoszenia jest sprężło elektromagnetyczne, szczególnie do włączania ścieżek technologicznych w siewniku. Charakteryzuje się ono tym, że każdy zawór pneumatyczny posiada płytkę drukowaną z mikroprocesorem 16. Korzystne jest, gdy płytkę drukowaną z mikroprocesorem 16 każdego zaworu pneumatycznego jest połączona z jednostką sterującą za pomocą przewodów zasilających i przewodów magistrali CAN 4 połączeniem równoległym.

(2 zastrzeżenia)



U1 (21) 132031 (22) 2024 03 11

(51) **A47B 88/473** (2017.01)

E05F 5/02 (2006.01)

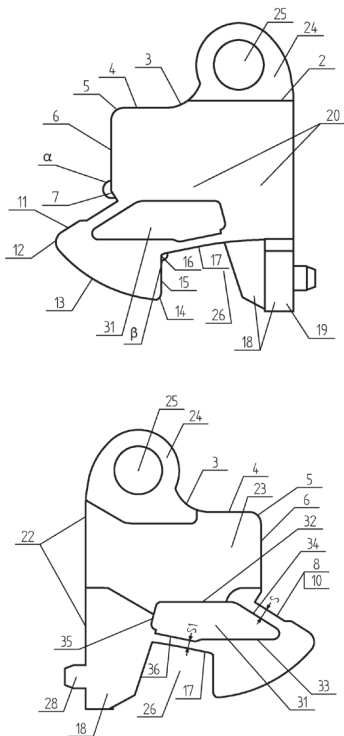
(71) GTV ASSET MANAGEMENT
SPÓŁKA Z OGRANICZONĄ ODPOWIEDZIALNOŚCIĄ,
Pruszków

(72) SAŁEK MARCIN

(54) Zabierak płytkowego aktywatora szyny jezdnej prowadnicy szuflady meblowej spowalniacza ruchu tej szyny

(57) Przedmiotem zgłoszenia jest zabierak płytkowego aktywatora szyny jezdnej prowadnicy szuflady meblowej spowalniacza ruchu tej szyny, który stanowi monolityczna profilowa wielościenna bryła, której połączone ze sobą pionowo usytuowane cztery boczne ścianki mają zróżnicowane profile, a na górnej powierzchni tego zabieraka wykonane jest przelotowe profilowe wyjęcie (31), przy czym jeden koniec prostej bocznej ścianki (2) zabieraka o wysokości H łukowo – wklęsłą ścianką (3) połączony jest z prostą boczną ścianką (4), która poprzez łukowo – wypukłą ściankę (5) przechodzi w prostopadłe usytuowaną do ścianki (4) prostą boczną ściankę (6), której drugi koniec poprzez skośną skierowaną do wewnątrz pod kątem rozwartym (α) ściankę (7) połączony jest z jednym końcem skośnie odsadzonej na zewnątrz ścianki (8), której koniec połączony jest z kolejną skośnie odsadzoną na zewnątrz ścianką tworząc wyjęcie trapezowe (10), zaś drugi koniec ścianki połączony jest z prostą ścianką (11), która poprzez wypukłą ściankę (12) przechodzi w kolejną wypukłą ściankę (13) o profilu stanowiącym wycinek elipsy i o wysokości H1 większej od wysokości H prostej bocznej ścianki (2), przy czym drugi koniec wypukłej ścianki (13) poprzez kolejną wypukłą ściankę (14) przechodzi w ściankę (15), która poprzez łukowo – wklęsłą ściankę (16) przechodzi w skośnie i pionowo usytuowaną pod rozwartym kątem (β) prostą ściankę (17), której drugi koniec styka się z dwustopniowym pionowo usytuowanym zewnętrznym odsadzeniem (18) o wysokości H2 większej od wysokości H1 wypukłej ścianki, którego boczna zewnętrzna powierzchnia stanowi przednią część usytuowanej pionowo bocznej ścianki (22), której tylna znacznie węższa część połączona jest z drugim końcem prostej bocznej ścianki (2), do której dolnej krawędzi i do dolnej płaskiej powierzchni (23) zabieraka przylega półkolisto – owalne odsadzenie (24) z wykonanym w jego osi symetrii przelotowym okrągłym otworem (25) pod walcowy sworzeń profilowego płytkowego łącznika, zaś w dolnej bocznej zewnętrznej powierzchni zewnętrznego odsadzenia (18) usytuowane jest prostopadłościennie – trapezowe odsadzenie (28), natomiast boczna skośna ścianka (34) przelotowego profilowego wyjęcia (31) jest równoległe usytuowana do bocznej ścianki (8) zabieraka, a boczna skośna ścianka (36) przelotowego profilowego wyjęcia (31) jest równoległe usytuowana do bocznej ścianki (17) tego zabieraka.

(2 zastrzeżenia)



DZIAŁ B

RÓŻNE PROCESY PRZEMYSŁOWE; TRANSPORT

U1 (21) 132602 (22) 2025 02 17

(51) B23K 26/08 (2014.01)

B65B 19/04 (2006.01)

B23K 26/38 (2014.01)

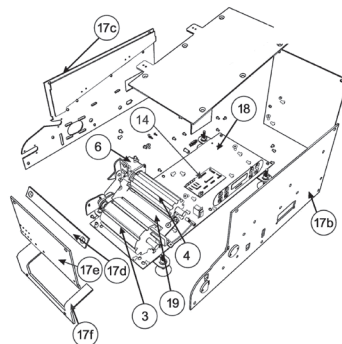
(71) ŻAK ANDRZEJ STUDIOCDR, Opole

(72) ŻAK ANDRZEJ

(54) Podajnik bębnowy zwłaszcza do elementów owalnych

(57) Przedmiotem zgłoszenia jest podajnik bębnowy zwłaszcza do elementów owalnych zawierający korpus, w którego dolnej, przedniej części umieszczone są wały napędowe połączone paskami napędowymi z silnikiem, charakteryzuje się tym, że korpus tworzą dwie naprzeciwległe względem siebie ścianki (17c i 17b) o kształcie czworoboku, przy czym jeden z boków ścianki (17c i 17b) posiada owalne wydłużenie, a w powierzchni ścianek (17c i 17b) wykonane są otwory montażowe oraz przeznaczone na umieszczenie elementów sterujących podajnika, prostopadłe do ścianek (17c i 17b) umieszczona jest ścianka w kształcie czworoboku, naprzeciw której umieszczone są płaskownik (17d), ścianka w kształcie czworoboku (17e) oraz profil gięty w kształcie litery C (17f), wszystkie elementy (17b, 17c, 17d, 17e, 17f) są ze sobą połączone rozłącznie za pomocą śrub i osadzone na podstawie (18) w kształcie czworoboku, posiadającej od dołu na dłuższych bokach połączone z nią rozłącznie po dwie nóżki poziomujące, natomiast na powierzchni podstawy (18) umieszczona jest płyta główna (14) sterująca podajnikiem, a w części przedniej korpusu podajnika umieszczone są równoległe względem siebie bębny zbierający (4) i poniżej niego bęben podający (3), oba posiadają na całej długości wyżłobienia równoległe do ich osi na całym swoim obwodzie, a połączone i napędzane są poprzez paski zębate przekładni, umieszczone na kołach zębatach wału bębna (3, 4) z kołem zębatym wału silnika napędowego krokowego (6), pomiędzy bębniem podającym (3) a bębniem zbierającym (4) umieszczona jest listwa pośrednia (19), a łożyska na których osadzone są wały bębna (3, 4) oraz obudowa silnika napędowego krokowego (6) zamontowane są na w otworach ścianek (17c i 17b) korpusu podajnika, ponadto na ścianie (17b) przymocowany jest, nad bębniem (3), czujnik optyczny, a naprzeciw niego regulator docisku, ponadto na ścianie bocznej (17b), na jednej wysokości, zamontowany jest włącznik oraz panel kontrolny z wyświetlaczem, na ścianie bocznej (17c) zamontowane są sterownik silnika, gniazdo komunikacyjne, gniazdo zasilające, od góry korpus zamknięty jest płytą zamontowaną pod kątem do podstawy (18), poniżej górnych krawędzi ścianek (17c, 17b) powierzchnia płyty oraz wewnętrzne części ścianek (17c, 17b) tworzą zbiornik na elementy owalne podajnika, ponadto powierzchnia płyty połączona jest z zamontowanym do niej prostopadłe ogranicznikiem długości przedmiotów owalnych w kształcie trapezu prostokątnego.

(1 zastrzeżenie)

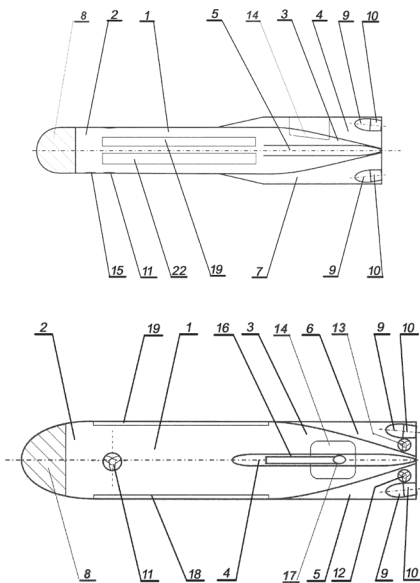


U1 (21) 132045 (22) 2024 03 13

(51) **B63C 11/00** (2006.01)
B63C 11/48 (2006.01)(71) POLITECHNIKA GDAŃSKA, Gdańsk
(72) ROWIŃSKI LECH ADAM(54) **Obudowa ruchomego urządzenia do obserwacji środowiska wodnego**

(57) Przedmiotem zgłoszenia jest obudowa ruchomego urządzenia do obserwacji środowiska wodnego w postaci środkowej cylindrycznej części (1) zakończonej przednią zaokrągloną częścią (2) oraz tylną stożkową częścią (3), w której części tylnej powłoka stożkowa przechodzi w cztery wzajemnie prostopadłe płaskie struktury (4, 5, 6 i 7), rozmieszczone w równych odstępach wokół tylnej części (3) obudowy. W obudowie wykonane są kanały przepływowe poziome (9), dysze cylindryczne (10) i pionowe (11 i 12) oraz otwory (15, 22), w których zabudowane są urządzenia, a także zamocowane obrotowo belki (16) i (18) i (19), które mogą być zawarte w obrysie obudowy w zagłębieniach obudowy lub wychylone.

(5 zastrzeżeń)



DZIAŁ C

CHEMIA I METALURGIA

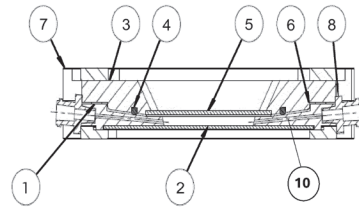
U1 (21) 132037 (22) 2024 03 12

(51) **C12M 1/00** (2006.01)
C12M 3/00 (2006.01)
B01L 3/00 (2006.01)(71) POLBIONICA SPÓŁKA Z OGRANICZONĄ ODPOWIEDZIALNOŚCIĄ, Warszawa
(72) WSZOŁA MICHAŁ; KŁAK MARTA; BERMAN ANDRZEJ; DOBRZAŃSKI TOMASZ; DOMAŃSKI SYLWESTER; POPIS MAŁGORZATA; JANOWSKA OLIIWIA(54) **Komora z układem przepływowym do biodrukowania i hodowli modeli tkankowych**

(57) Przedmiotem zgłoszenia jest komora z układem przepływowym do biodrukowania i hodowli modeli tkankowych zawierająca:

korpus (1) komory z otworem środkowym przesłoniętym szkiełkiem dolnym (2), przykryty z wierzchu pokrywą (3) zaopatrzoną w otwór środkowy przesłonięty szkiełkiem górnym (5), przy czym pomiędzy korpus (1) komory i pokrywą (3) komory znajduje się silikonowa uszczelka obwodowa (4), gdzie korpus (1) komory na swoich dwóch przeciwnych końcach zaopatrzone jest w złącza (8) z kanałami łączącymi (10) zapewniającymi połączenie płynowe z objętością roboczą komory wyznaczoną przez ściany wewnętrzne korpusu (1) komory i pokrywy (3), uszczelkę obwodową (4) i powierzchnie wewnętrzne szkiełka dolnego (2) i szkiełka górnego (5) skierowane ku sobie nawzajem, gdzie układ przepływowy jest utworzony przez złącza (8) wraz z kanałami łączącymi (10) oraz objętość roboczą komory zawartą pomiędzy nimi; oraz obudowę zewnętrzną komory złożoną z ramki dolnej (6) i ramki górnej (7), przy czym korpus (1) komory i pokrywa (3) komory wraz z elementami zawartymi pomiędzy nimi są zamknięte pomiędzy ramką dolną (6) i ramką górną (7) obudowy zewnętrznej, które połączone są ze sobą rozłącznie.

(6 zastrzeżeń)

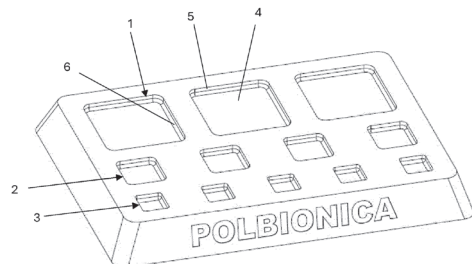


U1 (21) 132041 (22) 2024 03 13

(51) **C12M 1/20** (2006.01)
C12M 1/32 (2006.01)
C12M 3/00 (2006.01)
B01L 3/00 (2006.01)(71) POLBIONICA SPÓŁKA Z OGRANICZONĄ ODPOWIEDZIALNOŚCIĄ, Warszawa;
FUNDACJA BADAŃ I ROZWOJU NAUKI, Warszawa
(72) WSZOŁA MICHAŁ; DOBRZAŃSKI TOMASZ;
KŁAK MARTA; DOMAŃSKI SYLWESTER(54) **Forma do wylewania płytek na potrzeby ustandaryzowanych badań in vitro i in vivo**

(57) Zgłoszenie dotyczy formy do wylewania płytek na potrzeby ustandaryzowanych badań in vitro i in vivo posiadająca w postaci ostrosłupa ściętego czworokątnego o zaokrąglonych krawędziach bocznych oraz podstawach w kształcie prostokątów o zaokrąglonych narożach. W powierzchni górnej podstawy ostrosłupa ściętego czworokątnego znajdują się zagłębienia (1, 2, 3) o płaskim dnie i kształcie kwadratów o zaokrąglonych narożach, rozmieszczone są symetrycznie w rzędach wzdłuż dłuższego boku górnej podstawy ostrosłupa ściętego czworokątnego, przy czym zagłębienia każdego rzędu różnią się rozmiarem, zaś każdy rząd zawiera różną liczbę zagłębień.

(5 zastrzeżeń)



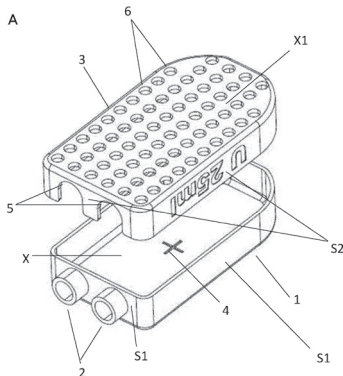
U1 (21) 132035 (22) 2024 03 12

(51) **C12M 3/00** (2006.01)
A01N 1/02 (2006.01)
C12M 1/26 (2006.01)
C12M 1/12 (2006.01)

- (71) POLBIONICA SPÓŁKA Z OGRANICZONĄ ODPOWIEDZIALNOŚCIĄ, Warszawa
 (72) WSZOŁA MICHAŁ; DOBRZAŃSKI TOMASZ; KŁAK MARTA; BERMAN ANDRZEJ
 (54) **Obudowa wzmacniająca i uszczelniająca biodrukowany model tkankowy**

(57) Obudowa wzmacniająca i uszczelniająca biodrukowany model tkankowy, składająca się z modułu wewnętrznego oraz zewnętrznego, moduł wewnętrzny zawiera: podstawę składającą się z dna w kształcie prostokąta o zaokrąglonych rogach i ścian bocznych, przy czym na jednej z krótszych ścian bocznych, po stronie zewnętrznej znajdują się dwa elementy mające kształt tulei, usytuowane obok siebie; średnica elementów jest mniejsza niż wysokość ściany bocznej; i pokrywę składającą się z powierzchni górnej w kształcie prostokąta o zaokrąglonych rogach i ścian bocznych, przy czym na jednej z krótszych ścian bocznych znajdują się dwa otwory o kształcie ściętego koła, odpowiadające wielkością elementom w kształcie tulei, przy czym pokrywa na całej górnej powierzchni posiada perforacje, przy czym po złożeniu podstawy i pokrywy ściany boczne podstawy znajdują się wewnątrz modułu, a ściany boczne pokrywy znajdują się na zewnątrz modułu wewnętrznego, wysokość ścian bocznych jest dobrana w taki sposób, aby po złożeniu ściany zewnętrzne zakrywały całkowicie ściany wewnętrzne, moduł zewnętrzny zawiera: pojemnik, o kształcie otwartego prostopadłościanu posiadającego zaokrąglone rogi i pokrywę zewnętrzną (8), zamykającą pojemnik (7), przy czym powierzchnia górna (P) pokrywy zewnętrznej (8) posiada dwa otwory (9), które rozmiarem i rozmieszczeniem odpowiadają elementom znajdującym się w module wewnętrznym, pojemnik (7) składa się z ściany górnej i dolnej (Y), przeciwległych dłuższych ścian bocznych (Z) i jednej krótszej ściany bocznej, przy czym na krótszej ścianie bocznej znajduje się otwór technologiczny w, zamykany za pomocą korka (11), przy czym po złożeniu pojemnika (7) i pokrywy (8) ściany pokrywy znajdują się na zewnątrz modułu zewnętrznego, w którym znamienna tym, że na każdej z dłuższych przeciwległych ścian bocznych (Z) pojemnika (7) znajduje się po jednym otworze technologicznym (10a) zamykanym korkiem (11).

(4 zastrzeżenia)



DZIAŁ E

**BUDOWNICTWO; GÓRNICTWO;
 KONSTRUKCJE ZESPOLONE**

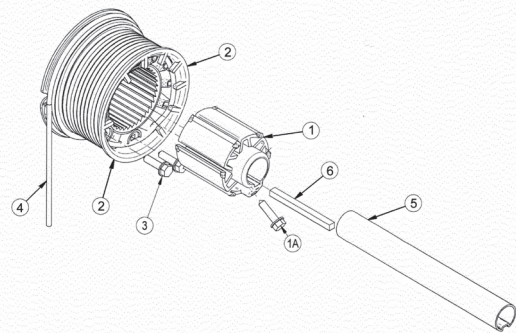
U1 (21) 132044 (22) 2024 03 13

(51) *E05F 15/00* (2015.01)
E05F 15/686 (2015.01)

- (71) WIŚNIEWSKI
 SPÓŁKA Z OGRANICZONĄ ODPOWIEDZIALNOŚCIĄ
 SPÓŁKA KOMANDYTOWO-AKCYJNA, Wielogłowy
 (72) FECKO MAREK; MAJEWSKI PAWEŁ; CZYŻYCKI BOGDAN
 (54) **Zespół bębna linowego**

(57) Przedmiotem zgłoszenia jest zespół bębna linowego, który przeznaczony jest zwłaszcza dla bram garażowych, szczególnie tych, których skrzydło w trakcie otwierania przemieszczane jest w górę. Posiada bęben (2) do nawijania liny (4) wspomagającej podnoszenie skrzydła bramy, osadzony obrotowo na rdzeniu (1) nałożonym na wał (5) i unieruchomiony względem wału (5) wpustem (6). Rdzeń (1) ma zapadki współpracujące z zębatą powierzchnią koła zapadkowego znajdującego się wewnątrz bębna (2). Na zewnętrznej powierzchni bębna (2) jest rowek wyłobiony wzdłuż linii śrubowej, do układania nawijanej liny (4). W brampie stosuje się dwa zespoły bębnow linowych, osadzone na wspólnym wale (5) usytuowane w odległości zbieżnej z szerokością jej skrzydła.

(7 zastrzeżeń)



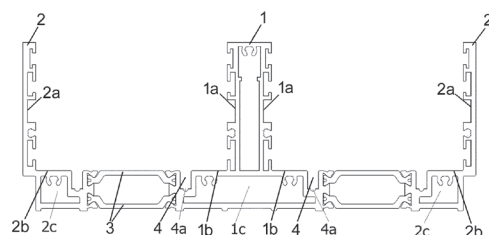
U1 (21) 132029 (22) 2024 03 08

(51) *E06B 3/46* (2006.01)
E05D 15/06 (2006.01)
E06B 3/263 (2006.01)

- (71) ALU SYSTEM PLUS J.J.M.KUCHARSCY SPÓŁKA JAWNA, Chrzanów
 (72) KUCHARSKI MACIEJ
 (54) **Profil aluminiowy futryny do drzwi przesuwnych lub okien przesuwnych**

(57) Przedmiotem zgłoszenia jest profil aluminiowy futryny do drzwi przesuwnych lub okien przesuwnych, stosowanych zwłaszcza w budownictwie mieszkalnym lub obiektach ogrodowych. Profil aluminiowy futryny do drzwi przesuwnych lub okien przesuwnych składa się z aluminiowego profilu środkowego (1) połączonego po bokach z dwoma aluminiowymi profilami bocznymi (2) przekładkami termicznymi (3). Dwa aluminiowe profile pionowe (2) stanowią względem siebie lustrzane odbicie. Pionowe ścianki (1a) i dolne wewnętrzne ścianki (1b) aluminiowego profilu środkowego (1) są takie same jak pionowe ścianki (2a) i dolne wewnętrzne ścianki (2b) aluminiowych profili bocznych (2). Dolne wewnętrzne ścianki (2b) aluminiowych profili bocznych (2) i dolna wewnętrzna ścianka (1b) aluminiowego profilu środkowego (1) od strony mocowania termicznych pasków (3) posiadają kanały (4).

(8 zastrzeżeń)



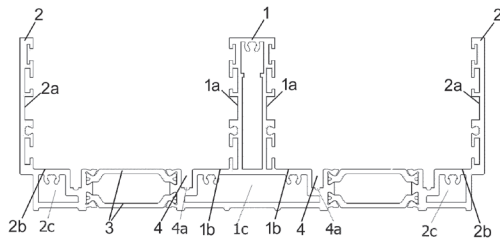
U1 (21) 132030 (22) 2024 03 08

(51) E06B 3/46 (2006.01)
E05D 15/06 (2006.01)
E06B 3/263 (2006.01)(71) ALU SYSTEM PLUS J.J.M.KUCHARSCY SPÓŁKA JAWNA,
Chrzanów

(72) KUCHARSKI MACIEJ

(54) Profil aluminiowy futryny do drzwi przesuwnych
lub okien przesuwnych

(57) Przedmiotem zgłoszenia jest profil aluminiowy futryny do drzwi przesuwnych lub okien przesuwnych, stosowanych zwłaszcza w budownictwie mieszkalnym lub obiektach ogrodowych. Profil aluminiowy futryny do drzwi przesuwnych lub okien przesuwnych składa się z aluminiowego profilu środkowego (1) połączonego po bokach z dwoma aluminiowymi profilami bocznymi (2) przekładkami termicznymi (3). Dwa aluminiowe profile boczne (2) stanowią względem siebie lustrzane odbicie. Pionowe ścianki (1a) i dolne wewnętrzne ścianki (1b) aluminiowego profilu środkowego (1) są takie same jak pionowe ścianki (2a) i dolne wewnętrzne ścianki (2b) aluminiowych profili bocznych (2). Dolne wewnętrzne ścianki (2b) aluminiowych profili bocznych (2) i dolna wewnętrzna ścianka (1b) aluminiowego profilu środkowego (1) od strony mocowania termicznych pasków (3) posiadają kanały (4).
(6 zastrzeżeń)



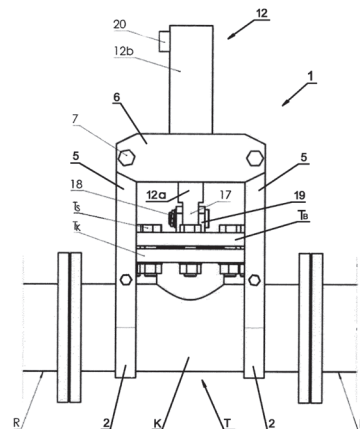
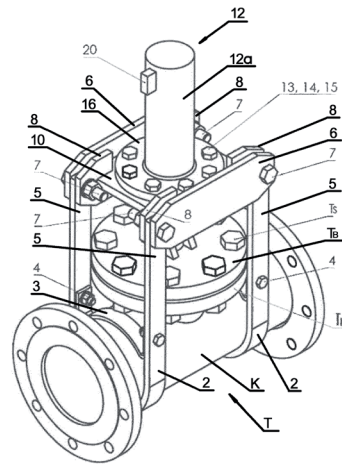
U1 (21) 132048 (22) 2024 03 14

(51) E21F 15/08 (2006.01)
E21F 15/10 (2006.01)
E21F 15/00 (2006.01)(71) CARBOSPEC M. JAŚNIOK SPÓŁKA JAWNA, Paniówki
(72) JAŚNIOK MIROSŁAW; BULENDA PIOTR(54) Urządzenie do awaryjnego otwierania trójnika
kontrolnego rurociągu podsadzkowego

(57) Zgłoszenie dotyczy urządzenia do awaryjnego otwierania trójnika kontrolnego rurociągu podsadzkowego, wykorzystywanego w kopalniach głębinowych. Urządzenie (1), w przypadku zaistnienia potrzeby otwarcia pokrywy (TB) trójnika kontrolnego

go (T), nakłada się na korpus (K) dwiema równoległymi do siebie, U-kształtnymi obejmami (2), połączonymi od góry łącznikami (3). Na każdym z ramion (5), przy ich końcu, zamocowana jest sztywna belka (6) oraz po wewnętrznych stronach uchwyty (8) z poziomymi szczelinami. W szczeliny wchodzi płaska płyta (10) z centralnym otworem dla siłownika (12), który końcem rdzenia (12b) połączony jest z chwytym (19) bocznej pokrywy (TB) trójnika kontrolnego (T), a jego cylinder (12a) sztywnym kołnierzem (16) łączony jest czołowo rozłącznie z płaską płytą (10). Korzystnie U-kształtna obejma (2) ma część łukową odpowiadającą krzywizną korpusowi (K) trójnika kontrolnego (T). Również korzystnie siłownik (12) połączony jest rozłącznie z płaską płytą (10) oraz z boczną pokrywą (TB) trójnika kontrolnego.

(3 zastrzeżenia)



III. WYKAZY

WYKAZ NUMEROWY WYNALEZKÓW ZGŁOSZONYCH W TRYBIE KRAJOWYM

Nr zgłoszenia	Int. Cl.	Strona
1	2	3
447902	A01B (2006.01)	5
447955	F17C (2006.01)	19
447956	F17C (2006.01)	19
447959	E06B (2006.01)	16
447960	F21V (2006.01)	20
447963	B65D (2006.01)	11
447964	E02D (2006.01)	15
447965	A24C (2006.01)	6
447969	H04S (2006.01)	24
447972	F28D (2006.01)	21
447973	H02K (2006.01)	23
447974	F03D (2006.01)	18
447975	A23L (2016.01)	5
447976	C07D (2006.01)	13
447978	E02D (2006.01)	15
447981	H04B (2024.01)	24
447985	F41H (2006.01)	21
447986	F03D (2006.01)	19
447987	C10L (2006.01)	14
447988	B05B (2006.01)	8
447991	F03B (2006.01)	18
447992	E04F (2006.01)	16
447994	C07D (2006.01)	12

Nr zgłoszenia	Int. Cl.	Strona
1	2	3
447999	C25B (2021.01)	14
448000	C07F (2006.01)	13
448003	B29B (2006.01)	9
448006	E04G (2006.01)	16
448008	A23K (2016.01)	5
448010	C07D (2006.01)	12
448011	F24T (2018.01)	20
448012	C07C (2006.01)	12
448013	H01H (2006.01)	23
448014	B63B (2020.01)	10
448015	A61B (2021.01)	6
448031	B60S (2006.01)	10
448033	A61H (2006.01)	6
448036	F23G (2006.01)	20
448516	E01F (2006.01)	15
448522	B01D (2006.01)	7
449758	A63B (2006.01)	7
450385	B64D (2006.01)	11
450404	H02K (2006.01)	23
450504	A62C (2006.01)	7
450566	B08B (2006.01)	8
450591	E01B (2006.01)	15
450704	B61B (2006.01)	10

Nr zgłoszenia	Int. Cl.	Strona
1	2	3
450964	B60L (2019.01)	10
450986	A61L (2006.01)	6
450987	A61L (2006.01)	7
451019	C08L (2006.01)	14
451024	B60K (2007.10)	9
451122	F04B (2006.01)	19
451168	F25B (2006.01)	21
451202	B01L (2006.01)	8
451252	C07D (2006.01)	13
451253	C07D (2006.01)	13
451274	H01M (2016.01)	23
451302	A61K (2006.01)	6
451348	G01N (2006.01)	22
451349	G01N (2006.01)	22
451424	F41H (2006.01)	22
451457	F41H (2011.01)	22
451473	C09D (2006.01)	14
451522	C04B (2006.01)	11
451572	B32B (2006.01)	9
451816	F01C (2006.01)	17
451817	F01C (2006.01)	17
451818	F01C (2006.01)	18

WYKAZ NUMEROWY WZORÓW UŻYTKOWYCH ZGŁOSZONYCH W TRYBIE KRAJOWYM

Nr zgłoszenia	Int. Cl.	Strona
1	2	3
132029	E06B (2006.01)	28
132030	E06B (2006.01)	29
132031	A47B (2017.01)	25
132033	A01B (2006.01)	25
132035	C12M (2006.01)	27
132037	C12M (2006.01)	27
132038	A01C (2006.01)	25

Nr zgłoszenia	Int. Cl.	Strona
1	2	3
132039	A01B (2006.01)	25
132041	C12M (2006.01)	27
132044	E05F (2015.01)	28
132045	B63C (2006.01)	27
132048	E21F (2006.01)	29
132602	B23K (2014.01)	26

WYKAZ ZGŁOSZEŃ MIĘDZYNARODOWYCH (PCT),
KTÓRE WESZŁY W FAZĘ KRAJOWĄ

Numer publikacji międzynarodowej	Numer zgłoszenia krajowego
1	2
WO23/237138	450504
WO24/007545	450964
WO24/021460	451024
WO24/038020	451522
WO24/248224	450566

INFORMACJE DOTYCZĄCE ZGŁOSZEŃ WYNAŁAZKÓW
I WZORÓW UŻYTKOWYCH, O KTÓRYCH OGŁOSZENIE UKAZAŁO SIĘ
POPZEDNIO W BIULETYNACH URZĘDU PATENTOWEGO

Nr zgłoszenia macierzystego	Numer BUP, w którym ogłoszono o zgłoszeniu macierzystym	Symbol MKP pod którym ogłoszono o zgłoszeniu macierzystym	Nr zgłoszenia wydzielonego	Data zgłoszenia wydzielonego	Symbol MKP zgłoszenia wydzielonego
448273	47/2024	A61K 9/70 D01D 5/34 D01D 5/06 D01F 1/10 D01F 8/04	451325	2024.04.11	D01D 5/34 D01D 5/06 D01F 1/10 D01F 8/04 A61K 9/70
418630	6/2018	C07B 37/00 C07B 35/00 C01G 5/00 C07C 2/00 C07C 4/00 C07C 5/00 C07C 6/00	452143	2016.09.09	C07B 31/00 C07B 37/06 C01G 5/00

WNIOSKI O UDZIELENIE PRAWA OCHRONNEGO NA WZÓR UŻYTKOWY
ZGŁOSZONY UPZEDNIO JAKO WYNAŁAZEK

Nr zgłoszenia wzoru użytkowego	Nr zgłoszenia macierzystego	Nr i rok wydania Biuletynu Urzędu Patentowego
132416	433127	23/2021
132677	436683	38/2021
132681	439955	26/2023